



**Koncepce rozvoje Domova pro seniory Tovačov, p.o.  
pro období 2009 - 2013**



## Obsah

str. 4	Současný stav
str. 5	organizační struktura
str. 6	organizační schéma
str. 7	personální zajištění
str. 7	kapacita a vybavení zařízení
str. 8	poskytování sociální služby
str. 9	vnější rámec poskytování služby
str. 10	způsob financování
str. 11	SWOT analýza
str. 12	Rozvojové cíle
str. 12	oblast poskytování služby
str. 12	oblast personální
str. 13	kvalita služby
str. 13	rozvoj spolupráce
str. 13	technické zhodnocení
str. 13	investice
str. 14	hospodářská činnost
str. 14	Finanční zajištění

## Přílohy

str. 15	Koncepce rozvoje
str. 16	Struktura a specializace pracovníků
str. 17	Plánované organizační schéma

**Motto:**

**„Když člověk vždy dělá jen to, co už dělal,  
může dosáhnout jen toho, čeho již dosáhl.“**

George Bernard Shaw

# Koncepce rozvoje DS Tovačov, p.o. pro období 2009 – 2013

## Současný stav

název: Domov pro seniory Tovačov  
sídllo: Nádražní 94, 751 01 Tovačov  
IČ: 619 85 872  
právní forma: příspěvková organizace  
zřizovatel: Olomoucký kraj, Jeremenkova 40a, 779 11 Olomouc  
datum vzniku: 1.1.2003  
zápis v OR: oddíl Pr, vložka 771  
Obchodní rejstřík vedený u Krajského soudu v Ostravě  
bankovní spojení: č.ú. 27328831/0100 u KB Přerov  
předmět činnosti: základním předmětem činnosti je poskytování sociální služby dle § 35 a 49 zákona č. 108/2006 Sb. o sociálních službách  
registrace služby: pod č.j. KUOK/63529/2007 ze dne 4.7.2007  
identifikátor: 21 725 21  
web adresa: www.dstovacov.cz

Domov pro seniory Tovačov je příspěvkovou organizací Olomouckého kraje, která v souladu s rozhodnutím o registraci č.j. KUOK/63529/2007 ze dne 4.7.2007 poskytuje sociální službu „domov pro seniory“ podle § 49 z.č. 108/2006 Sb. o sociálních službách. Příspěvková organizace vystupuje v právních vztazích svým jménem a má odpovědnost vyplývající z těchto vztahů. Statutárním orgánem příspěvkové organizace je ředitelka, jmenovaná a odvolávaná Radou Olomouckého kraje. Ředitelka odpovídá Radě kraje za celkovou činnost a hospodaření organizace, plní povinnosti vedoucí organizace a další úkoly vyplývající z obecně závazných právních předpisů. Jmenuje a odvolává svého zástupce, který ji zastupuje v době její nepřítomnosti.

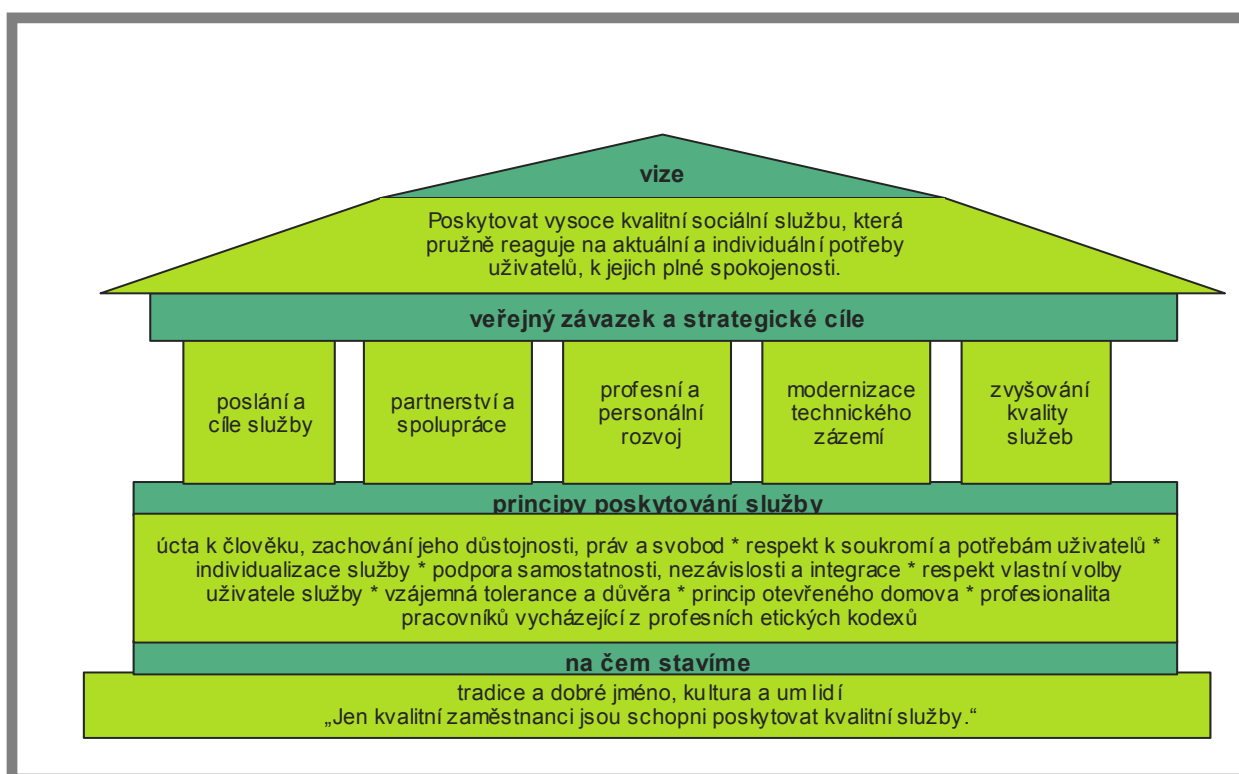
**Posláním** a veřejným závazkem domova je vytvořit klidné, bezpečné a kvalitní prostředí seniorům se sníženou soběstačností, jejichž situace vyžaduje pravidelnou pomoc jiné osoby. Poskytovat sociální službu tak, aby mohli své stáří prožít aktivně a důstojně, motivovat je k udržení soběstačnosti a k zachování aktivního způsobu života a umožnit jim žít běžným způsobem života i přes vysoký věk a fyzická omezení.

**Cílem** poskytované služby je rozvoj a udržení soběstačnosti uživatelů po co nejdelší dobu, podpora seniorů v tom, aby mohli žít běžným způsobem života a pružná reakce na aktuální potřeby uživatelů k jejich spokojenosti.

Vycházíme z předpokladu, že kvalita poskytované služby je přímo závislá na kvalitě zaměstnanců, proto se snažíme vytvořit a zajistit zaměstnancům podmínky pro osobnostní růst a profesionální rozvoj.

Naše vize, cíle a principy poskytování služby je možné chápat jako stavební kameny společně budovaného a utvářeného domu, jehož základ tvoří tradice a dobré jméno domova spolu s firemní kulturou a umem lidí, podílejících se na poskytování sociální služby. Jednotlivými pilíři a strategickými cíli pro dosažení naší vize jsou činnosti v oblasti naplňování poslání domova, rozvoj partnerství a spolupráce s rodinnými příslušníky, veřejností a dalšími subjekty, profesní a personální rozvoj, modernizace technického zázemí pro uživatele služby i pracovníky a monitorování a zvyšování kvality poskytovaných služeb. Strategické cíle jsou tedy obsaženy a blíže rozpracovány v tomto dokumentu.

### Vize, cíle, principy:



### Organizační struktura

Domov se člení dle charakteru činností na 5 úseků: ekonomický, stravovací, provozní, úsek ošetřovatelsko - zdravotní a úsek sociální práce a aktivizace.

**Ekonomický úsek** – odpovídá za vedení účetní agendy podle zákona o účetnictví v souladu s českými účetními standardy, vedení mzdové a personální agendy a za evidenci majetku. Zajišťuje účelné a hospodárné využívání finančních prostředků, jejich evidenci a plnění závazných ukazatelů daných zřizovatelem. Plní úkoly spojené s přípravou rozpočtu, plněním a vyhodnocením hospodaření a přijímáním potřebných opatření.

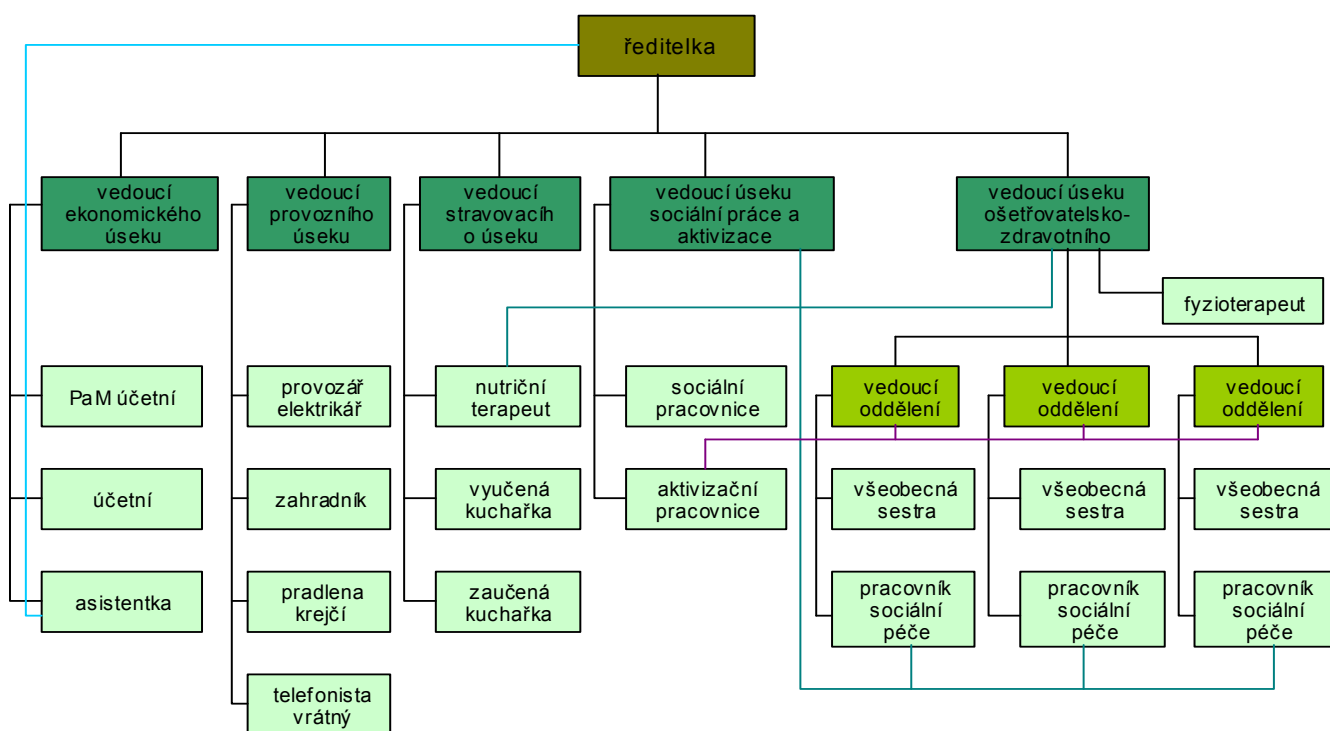
**Ošetřovatelsko - zdravotní úsek** – zabezpečuje kvalitní poskytování zdravotní, ošetřovatelské a sociální péče prostřednictvím zdravotnických pracovníků a pracovníků v sociálních službách. Odpovídá za dodržování hygienických a protiepidemiologických norem a dodržování zásad racionální výživy.

**Úsek sociální práce a aktivizace** – zabezpečuje naplňování zákona o sociálních službách a jeho prováděcí vyhlášky. Podílí se na tvorbě, zavádění a dodržování standardů kvality v sociálních službách. Odpovídá za dodržování „Pravidel pro vyřizování žádostí o poskytnutí pobytových sociálních služeb, vůči nimž vykonává Olomoucký kraj funkci zřizovatele“ a za vytváření podmínek pro zapojení seniorů do společenského procesu. Vedoucí úseku metodicky řídí klíčové pracovníky, kteří zabezpečují individuální plánování služby jednotlivým uživatelům.

**Provozní úsek** – zajišťuje provoz údržby, prádelny, vrátnice a zahrady. Zabezpečuje běžnou údržbu a opravy všech budov, strojů a zařízení domova a provoz kotelny. Odpovídá za evidenci materiálů a hmotného majetku ve skladě. Pečuje o pozemky a výsadbu rostlin, keřů, stromů a zeleně na pozemcích, které spravuje domov.

**Stravovací úsek** – zajišťuje přípravu a výdej stravy a vedení účetní a skladové agendy související s přípravou jídla. Dohlíží na správnou technologii výroby jídel a výdeje stravy. Pracuje v souladu se systémem kritických bodů HACCP. Odpovídá za řádnou evidenci podaných jídel a distribuci jídel vydávaných prostřednictvím tabletového systému.

## Organizační schéma



- přímá podřízenost
- nepřímá podřízenost
- metodické vedení
- vzájemná spolupráce

## Personální zajištění

Péči o seniory zajišťuje tým složený ze zdravotnických pracovníků (všeobecné sestry bez odborného dohledu, všeobecné sestry pod odborným dohledem, fyzioterapeutka, nutriční terapeutka), pracovníků v sociálních službách (pracovníci v přímé péči, aktivizační pracovníci) a sociální pracovníci. Zázemí pro ně vytváří pracovníci úseku provozního (údržba, prádelna), ekonomického a stravovacího.

název úseku	pracovní pozice	počet pracovníků na dané pozici	počet pracovníků úseku celkem
	ředitelka	1	1
ekonomický	vedoucí úseku - ekonom	1	4
	personální a mzdová účetní	1	
	účetní	1	
	asistentka	1	
provozní	vedoucí úseku - správce	1	10
	elektrikář, provozář	2	
	zahradník	1	
	dělník prádelen	3	
	krejčí	1	
	telefonista - vrátný	2	
stravovací	vedoucí úseku - skladová účetní	1	13
	nutriční terapeut	1	
	vyučená kuchařka	5	
	zaučená kuchařka	6	
sociální práce a aktivizace	vedoucí úseku - sociální pracovníce	1	5
	sociální pracovníce	1	
	aktivizační pracovníce	3	
ošetřovatelsko-zdravotní	vedoucí úseku, zástupce ředitele	1	51
	vedoucí oddělení OZÚ	3	
	fyzioterapeut	1	
	všeobecná sestra	12	
	pracovník sociální péče	34	
<b>celkem pracovníků v DS</b>	<b>k 1.1.2009</b>		<b>84</b>

## Kapacita a vybavení zařízení

kapacita: 158 míst

počet pokojů: 14 jednolůžkových, z toho: 5 se společným soc. zařízením (pro 2 p.)  
3 s vlastním sociálním zařízením  
6 s vlastním soc. zařízením a sprchou  
72 dvoulůžkových, z toho: 5 se společným soc. zařízením (pro 2 p.)  
36 s vlastním sociálním zařízením  
31 s vlastním soc. zařízením a sprchou

Domov je členěn na tři oddělení. I. oddělení je situováno v budově A, v přízemí budovy se kromě kanceláří, rehabilitace a jídelny nachází 2 dvoulůžkové pokoje pro soběstačné uživatele, v prvním patře je ošetrovatelské oddělení pro 35 uživatelů (15 dvoulůžkových pokojů a 5 jednolůžkových pokojů), druhé patro je určeno soběstačným uživatelům - 11 dvoulůžkových pokojů a 8 jednolůžkových (celkem pro 30 uživatelů). V jednopatrové budově B a v prvním patře budovy C se nachází II. oddělení, ošetrovatelské, s kapacitou pro 44 uživatelů (12 dvoulůžkových pokojů). III. oddělení, rovněž ošetrovatelské, je situováno v přízemí (11 dvoulůžkových pokojů) a druhém patře budovy C (11 dvoulůžkových pokojů a 1 jednolůžkový pokoj), celkem pro 45 uživatelů.

Vzhledem k tomu, že v souladu s § 49 zákona o sociálních službách poskytujeme pobytové služby osobám, které mají sníženou soběstačnost (zejména z důvodu věku) a omezenou schopnost pohybu, je celé prostředí domova, včetně jeho nádvoří a zahrady, bezbariérové. Prostředí a podmínky domova jsou uzpůsobeny tak, aby umožňovaly poskytování služby podle individuálně určených potřeb jednotlivých uživatelů a zároveň podporovaly vlastní aktivitu a rozvoj jejich samostatnosti (např. vybavené kuchyňky na všech odděleních). Potřeby materiálně technického charakteru přímo souvisejí s obsahem poskytované služby. Jedná se zvláště o pomůcky rehabilitačního a kompenzačního charakteru, které uživatelům usnadňují život, zpřístupňují běžné zdroje a vedou k vlastní aktivitě. Domov je velmi dobře vybaven prostředky, které umožňují pohyb s podporou nebo samostatný pohyb po zařízení i mimo něj: chodítka, geriatrická křesla a kolečkové židle a vozíky.

Péči o osoby dlouhodobě upoutané na lůžko usnadňují a zkvalitňují polohovací křesla, elektricky polohovatelná pečovatelská lůžka, antidekubitární matrace, hydraulické zvedáky, manipulační vozíky, sprchovací křesla aj. Při vytváření podmínek a prostředí pro poskytování služby našim uživatelům vycházíme ze zásady vytvářet důstojné prostředí a podmínky, které umožní zachovat jejich soukromí, důstojnost a suverenitu a které umožní i lidem potřebujícím vysokou míru pomoci a podpory žít obdobný život, jako žijí jejich vrstevníci, kteří nejsou uživateli pobytové sociální služby.

Součástí domova je velmi dobře vybavená rehabilitace (vodoléčba, elektroléčba, inhalace, magnetoterapie, masáže, zábaly atd.) a tělocvična. V areálu domova jsou uživatelům k dispozici také soukromé služby - kantýna, pedikúra, holičství a kadeřnictví. Tyto služby využívají i obyvatelé města Tovačova a přilehlého okolí, a tak je domov součástí přirozeného prostředí i vztahové sítě.

## Poskytování sociální služby

Sociální služba je zaměřena na poskytnutí ubytování, stravy, pomoci při zvládnutí běžných úkonů péče o vlastní osobu, poskytování pomoci při osobní hygieně, zprostředkování kontaktu se společenským prostředím, zahrnuje sociálně terapeutické činnosti, aktivizační činnosti, pomoc při uplatňování práv, oprávněných zájmů a při obstarávání osobních záležitostí. Tyto činnosti zajišťujeme nepřetržitě sedm dní v týdnu, převážně na dobu neurčitou, v případě zájmu a dle potřeby i na dobu určitou. Cílem poskytované služby a činnosti zaměstnanců je zabezpečit seniorům vysokou úroveň kvality poskytovaných sociálních služeb. Naší snahou je poskytovat individuální péči a vytvářet v domově podmínky přirozeného domácího prostředí.

Součástí poskytované služby je i lékařská, zdravotní a ošetrovatelská péče. Lékařskou péči zajišťují uživatelům služby privátní lékaři. V zařízení ordinují 2x týdně a dále dle potřeby na zavolání. Z odborníků dochází do našeho zařízení psychiatr, stomatolog a dermatolog. Další odborná péče je zajišťována dovozem seniorů do odborných ambulancí. Zdravotní a ošetrovatelskou péči zajišťují uživatelům služby všeobecné sestry bez odborného dohledu. Základní metodou poskytování ošetrovatelské péče je ošetrovatelský proces, který je nástrojem individuální péče a slouží k zajištění bio-psycho-sociálních potřeb jednotlivých uživatelů stanovením ošetrovatelské anamnézy, z ní vyplývajících ošetrovatelských diagnóz, na něž navazuje plán ošetrovatelské péče, který v sobě zahrnuje stanovené diagnózy, cíle ošetrovatelské péče, intervence (což je vlastní realizace oš. péče) a následné hodnocení.

V rámci ošetrovatelské péče je prováděna rehabilitace fyzioterapeutkou na všech odděleních domova a dle ordinace lékaře i pracovníky soukromé rehabilitace, která sídlí v budově domova. V rehabilitační péči je zahrnuta fyzikální terapie (ultrazvuk, elektroproudy, laser, magnetoterapie), vodoléčba, masáže (reflexní, vazivové, tlakové, klasické), mobilizace kloubů, páteře, žeber, měkká technika, mechanoterapie (rotoped, cvičení s náčiním) a léčebná tělesná výchova (skupinová či individuální). Skupinová léčebná tělesná výchova je určena pro aktivní i méně zdatné uživatele služby, kteří mají zájem o tuto formu rehabilitace. Je zaměřena na procvičení všech svalových skupin různými způsoby: vsedě na židli bez náčiní a s náčiním (činky, overbally malé i velké, tyče, gummy), jednoduché tance a rotoped.

Nutriční péče je rovněž součástí poskytované ošetrovatelské péče. V domově za její realizaci odpovídá nutriční terapeutka, mezi jejíž činnosti mimo jiné patří sestavování jídelníčků dle dietních norem, dodržování nutričních hodnot připravené a podávané stravy, kontrola plnění HACCP, poradenství v oblasti stravování, navrhování specializované stravy aj.

Pracovníci všech úseků se pravidelně vzdělávají na odborných seminářích, pořádaných v zařízení, i mimo něj, tak, aby splňovali podmínky způsobilosti svého povolání. Dále se účastní pravidelných supervizních setkání bálintovského typu, která mimo jiné přispívají i k lepší pohodě na pracovištích a jinému pohledu na problémy uživatelů služby. Rozsah a potřeby vzdělávání jsou v současné době na uvážení jednotlivých vedoucích pracovníků a je samozřejmě omezen finančními prostředky zařízení.

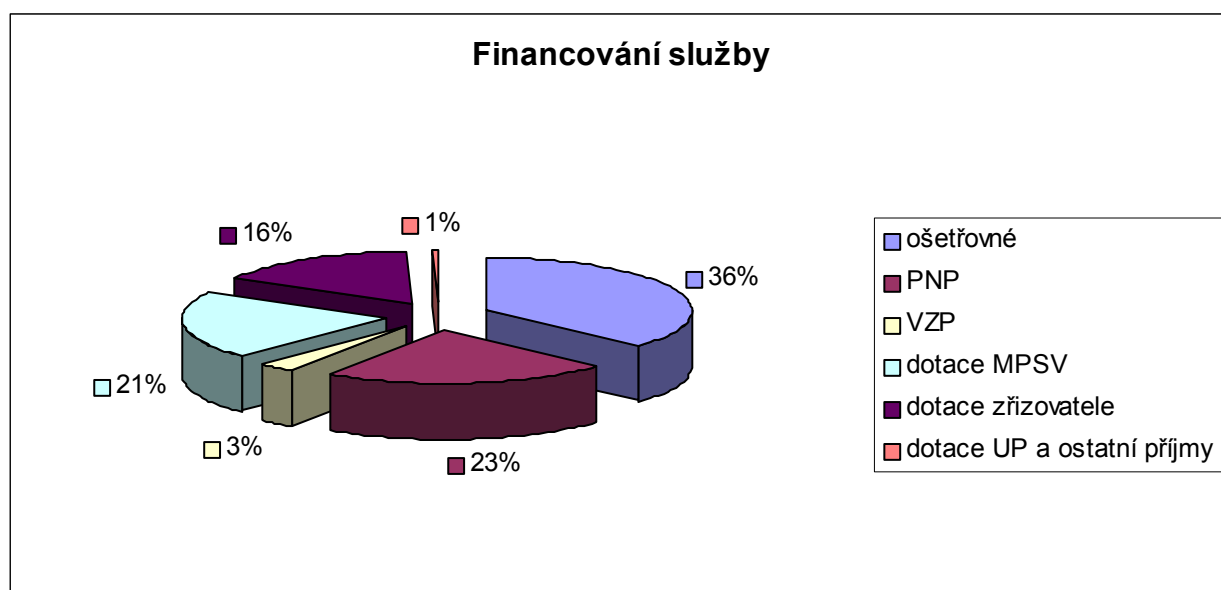
## Vnější rámec poskytování sociálních služeb

Poskytování sociální služby se řídí zákonem o sociálních službách, z.č. 108/2006 Sb., jeho prováděcí vyhláškou č. 505/2006 Sb. a Standardy kvality v sociálních službách. Sociální služba je poskytována na území města Tovačov, avšak bez bližší spolupráce s městem a jeho představiteli. Ve městě a jeho okolí chybí terénní služby, pokud jsou, jsou zajišťovány pracovníky Charity (Kojetín a Přerov). Pečovatelská služba ve městě schází, pouze 1 pracovnice MěÚ zajišťuje donášku obědů obyvatelům pečovatelského domu a nemohoucím občanům města. Komunitní plánování na místní úrovni rovněž není realizováno a v současné době k němu není „politická“ vůle.

Informace o poskytované službě jsou veřejně přístupné na webových stránkách domova [www.dstovacov.cz](http://www.dstovacov.cz), v informačních letáčích a na prezentačním CD/DVD. Prezentace a medializace služby je zatím zaměřena převážně na poskytování informací o volnočasových aktivitách a pořádaných akcích a probíhá spíše nahodile. Bližší informace o způsobu a průběhu poskytování sociální služby jsou zájemcům o službu poskytovány při osobním jednání, sociálním šetření a veřejnosti také v rámci Dne otevřených dveří přímo v zařízení.

## Financování služby

Financování sociální služby probíhá v souladu se z.č. 108/2006 Sb. o sociálních službách především z těchto zdrojů: tržby od uživatelů služby (včetně dohod s rodinnými příslušníky o spoluúčasti na úhradě), příspěvek na péči (PnP), státní dotace MPSV na provoz zařízení, tržby od zdravotních pojišťoven za provedené výkony, neinvestiční dotace od zřizovatele – odpisy a dotace na provoz, dotace z úřadu práce, sponzorské dary a ostatní příjmy (nájemné, ostatní stravníci, úroky, tržby z prodeje aj.). Dotace MPSV a dotace od zřizovatele tvoří podstatnou část našich příjmů (37%), tržby od obyvatel tvoří 36% příjmů, příspěvek na péči 23% příjmů a úhrady od zdravotních pojišťoven tvoří 3% příjmů. Z toho je zřejmé, že jsme na výši poskytnutých dotací z MPSV a od zřizovatele, kterým je Olomoucký kraj, existenčně závislí.



## SWOT analýza

<p><u>Silné stránky</u></p> <ul style="list-style-type: none"><li>- tradice a dobré jméno domova, včetně know-how</li><li>- výhodná a dostupná geografická poloha</li><li>- stavební stav, materiální a technické vybavení, úplná bezbariérovost, moderní zázemí (1-2 lůžkové pokoje s příslušenstvím)</li><li>- profesionalita a odbornost managementu a ostatních pracovníků</li><li>- žádaná služba, poptávka mnohonásobně a trvale převyšuje nabídku</li><li>- vyhledávaný a atraktivní zaměstnavatel</li><li>- kvalitně poskytovaná sociální služba (pestře a zajímavé volnočasové aktivity, denně výběr stravy z několika možností, zavádění moderních metod v sociální práci, přímé péči a při aktivizaci)</li><li>- uplatňování etických principů v praxi</li><li>- ochota k dalšímu vzdělávání, rozvoji, učení se a růstu</li><li>- aplikace zpracovaných standardů kvality v praxi</li><li>- spolupráce se školami, úřady práce a jinými institucemi</li><li>- zkušenosti a stabilita kmenových zaměstnanců</li></ul>	<p><u>Slabé stránky</u></p> <ul style="list-style-type: none"><li>- nízká kvalifikace pracovníků přímé péče</li><li>- častá fluktuace a nemocnost pracovníků přímé péče</li><li>- finanční nejistota, nestabilita a nesystémovost financování, které znemožňují strategické plánování a rozvojové aktivity zařízení</li><li>- nedostatek finančních prostředků na modernizaci, rozvojovou činnost, motivaci a vzdělávání pracovníků</li><li>- likvidační přístup VZP, špatná spolupráce s VZP, neustálé snižování příjmů ze zdravot. pojišťoven</li><li>- nesolventnost 2/3 uživatelů služby, právní úprava neukládající povinnost hradit plnou úhradu či povinnost finanční spoluúčasti rodinných příslušníků/obce</li><li>- timing a nedostatek informací ve správný čas</li><li>- nezájem města o spolupráci, absence komunitního plánování v městě Tovačov</li><li>- špatná spolupráce s ošetřujícím lékařem uživatelů, nemožnost najít pro ně nového</li><li>- nemožnost uspokojit poptávku po službě v reálném čase (kvůli charakteru služby a značnému převisu poptávky nad nabídkou)</li></ul>
<p><u>Příležitosti</u></p> <ul style="list-style-type: none"><li>- rozvojové aktivity zařízení (modernizace a individualizace bydlení aj.)</li><li>- rozšíření spektra poskytovaných služeb o nové služby (pečovatelská, terénní, odlehčovací, stacionář, centrum hygieny aj.)</li><li>- strukturální změna a efektivnější rozložení pracovních sil</li><li>- inovace již zavedených procesů, vysoká flexibilita na externí požadavky, pružná reakce na změny a individuální potřeby uživatelů</li><li>- péče o profesní a osobnostní rozvoj, motivace pracovníků, jejich ochota k akci</li><li>- přístup k informacím</li><li>- plně využívat potenciál pracovníků, služby</li><li>- nové zdroje financování (dotace, granty, ESF, sponzoring aj.)</li><li>- zaměření na kvalitu, řízení kvality a zisk značky kvality (ISO, EFQM)</li><li>- zapojení/iniciace komunitního plánování v Tovačově</li><li>- inovace a modernizace metod evidence majetku a jiných procesů a metod na úseku provozu, administrativy a správy domova</li><li>- rostoucí zájem o poskytovanou službu v důsledku demografických změn</li></ul>	<p><u>Ohrožení</u></p> <ul style="list-style-type: none"><li>- současný systém financování, závislost na dotacích a zřizovateli</li><li>- stagnace rozvoje služby díky způsobu financování, hospodářské krizi a nedostatku finančních prostředků</li><li>- nedostatek financí a finanční nejistota, které mohou vést k odlivu pracovníků, tím ke snížení kvality poskytované služby, ke ztrátě dobrého jména a k poklesu poptávky po službě</li><li>- politická ne/stabilita, stranický a předvolební populismus, škodlivé legislativní změny (nekoncepční, uspěchané, mnohdy likvidační rozhodnutí)</li><li>- syndrom vyhoření u dlouholetých zaměstnanců domova, profesionální slepota a neochota pracovníků přijímat změny</li><li>- nedostatek kvalitního a kvalifikovaného personálu</li><li>- nemožnost motivačního způsobu finančního ohodnocování</li></ul>

## Rozvojové cíle

Rozvojové cíle organizace jsou děleny na krátkodobé (předpokládaná realizace v horizontu 3 měsíce až 1 rok) a dlouhodobé (dosažení v časovém horizontu nad 1 rok) a jsou rozčleněny do několika specifických oblastí (viz přílohy – myšlenková mapa Koncepce rozvoje a myšlenková mapa Struktura a specializace pracovníků DS Tovačov).

### Oblast poskytování služby:

- snížení kapacity na cílový stav 150 míst (předpokládaný termín k 1.1.2010)
- zvýšení počtu jednolůžkových pokojů o 8 na cílový stav 22 (předpokládaný termín k 1.1.2010)
- pokračovat v individualizaci poskytované sociální služby s užším zaměřením na uživatele
- rozvoj a registrace nových služeb (terénní služby, odlehčovací služby, denní stacionář, centrum pro hygienu, poradenství)
- rozvoj netradičních terapeutických technik v přímé péči (bazální stimulace, rehabilitační ošetřovatelství, alternativní komunikace aj.)
- využití nových aktivizačních metod v práci s uživateli, zavádění nových aktivit
- rozvoj sociální práce se zaměřením na uživatele a práci s ním, aplikace metod sociální práce v průběhu adaptačního procesu, reminiscenční terapie, sociální intervence aj.)
- používání moderních, netradičních technik při fyzioterapii a rehabilitaci (lymfomasáže aj.)

### Oblast personální:

- změna organizační struktury za účelem efektivnějšího rozložení pracovních sil
- tvorba nových pracovních pozic (posílení úseku přímé péče, sociální práce a aktivizace)
- strukturální změny ošetřovatelsko-zdravotního úseku (snížení počtu vedoucích pracovníků, středních zdravotnických pracovníků, zvýšení počtu pracovníků v sociálních službách)
- zavedení řízeného procesu profesního a osobnostního rozvoje pracovníků
- vytvoření uceleného systému vzdělávání, včetně vytvoření vzdělávacího plánu organizace a individuálních vzdělávacích plánů pro jednotlivé pracovníky (předpoklad do konce roku 2009)
- vytvoření profilů pro jednotlivé pracovní pozice, nastavení uceleného systému zaškolení nových pracovníků na jednotlivých úsecích (předpokládaný termín II/III čtvrtletí roku 2009)
- vytvoření moderního a funkčního systému hodnocení pracovníků, který obsahuje hodnotící kritéria, přípravu hodnotících podkladů, výcvik ve vedení hodnotících pohovorů, zaměření na coaching, sebehodnocení a reflexi
- rozvoj manažerských dovedností vedoucích pracovníků a posílení jejich kompetencí (delegace, odpovědnost)
- stabilizace pracovníků, aplikace team-buildingových aktivit

## Kvalita služby:

- soustavná aktualizace zpracovaných standardů kvality, supervize poskytované služby, evaluace
- zavedení řízené dokumentace (předpoklad I.čtvrtletí 2010)
- nastavení mechanismů pro zjišťování a měření kvality (předpoklad rok 2010)
- soustavné zvyšování kvality
- aktivní zapojení do benchmarkingu
- získání certifikátu kvality/značky kvality (předpoklad 2012)

## Rozvoj spolupráce:

- rozvoj spolupráce se školami a vzdělávacími institucemi (výcvikové středisko pro získání kvalifikace, zabezpečení studentských praxí pro oblast sociální práce, přímé péče, výchovnou a pedagogickou, ekonomickou a zdravotnickou oblast)
- rozvoj spolupráce s rodinou uživatelů, větší zapojení přátel a přirozené vztahové sítě uživatelů do procesu poskytování sociální služby
- rozvoj dobrovolnictví v organizaci, získávání dobrovolníků pro volnočasové aktivity (výuka PC pro uživatele, muzikoterapie, canisterapie), asistenci a doprovod
- rozvoj spolupráce s Asociací poskytovatelů sociálních služeb
- zaměření na prezentaci a medializaci poskytované služby (odborné články, informace o aktivitách, informační letáky, prezentační materiály aj.)
- rozvoj spolupráce s městem Tovačov (komunitní plánování, zajišťování veřejné služby aj.)

## Technické zhodnocení:

- výměna jednoduchých dřevěných oken za eurookna
- oprava a výměna poškozených okapů
- zateplení fasády, omezení tepelných ztrát
- využívání alternativních zdrojů energií
- zastřešení venkovních altánů
- úprava dvorního traktu a zahrady
- půdní vestavba v části budovy B (vybudování nových 6-8 jednolůžkových pokojů, bezbariérový výtah, zázemí pro personál)

## Investice:

- digitalizace televizního vysílání
- rekonstrukce výtahu v budově A
- strojní investice (konvektomat, velkokapacitní pračka se sušičkou, velkokapacitní bojler)
- obnova vozového parku
- rekonstrukce signalizačního zařízení
- rozšíření EPS do pokojů uživatelů služby

- kotelna a příprava teplé vody v budově B/C

### Hospodářská činnost:

- rozšíření dodávky obědů občanům města a dalším strávníkům
- prádelna pro veřejnost (fyzické a právnické osoby)
- půjčovna kompenzačních, rehabilitačních a zdravotnických pomůcek

### Finanční zajištění rozvojových aktivit

Financování většiny rozvojových aktivit bude probíhat prostřednictvím vlastního rozpočtu, dotací od zřizovatele a MPSV, u některých provozních činností prostřednictvím vícezdrojového financování, využívání dotačních titulů v rámci Evropských strukturálních fondů, Evropského sociálního fondu, využívání dalších grantových schémat a výzev.

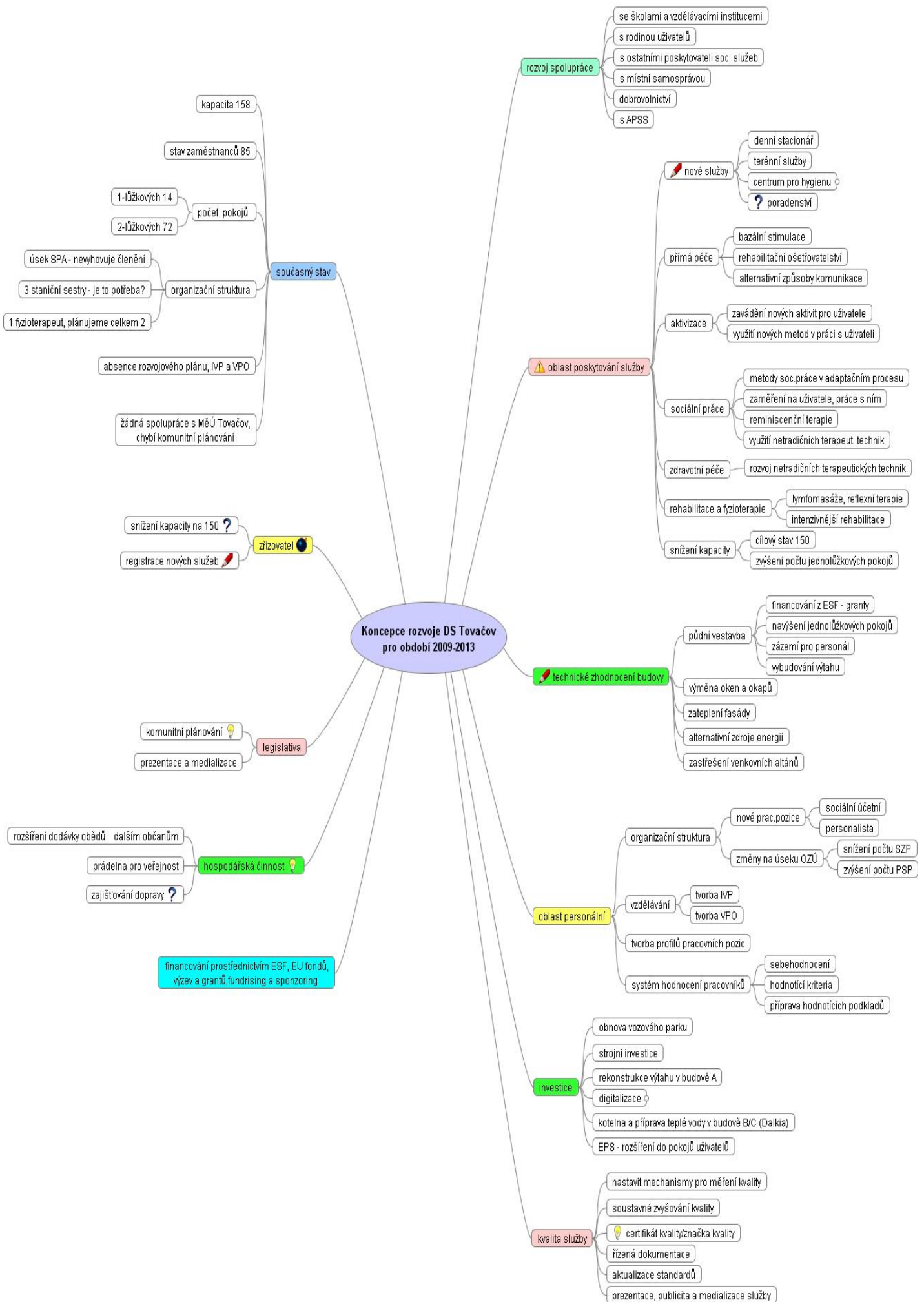
Finanční zajištění aktivit se bude odvíjet od jejich charakteru:

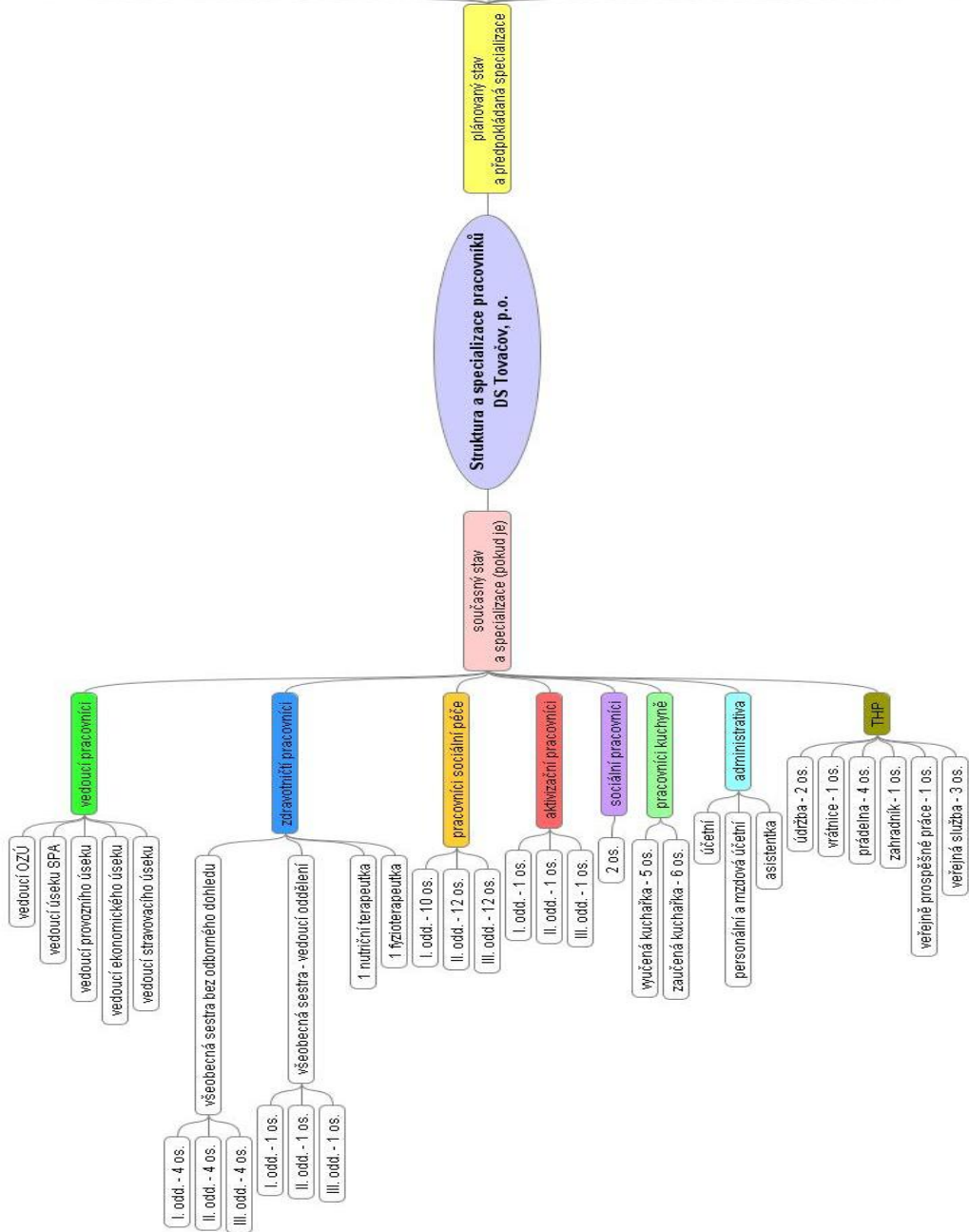
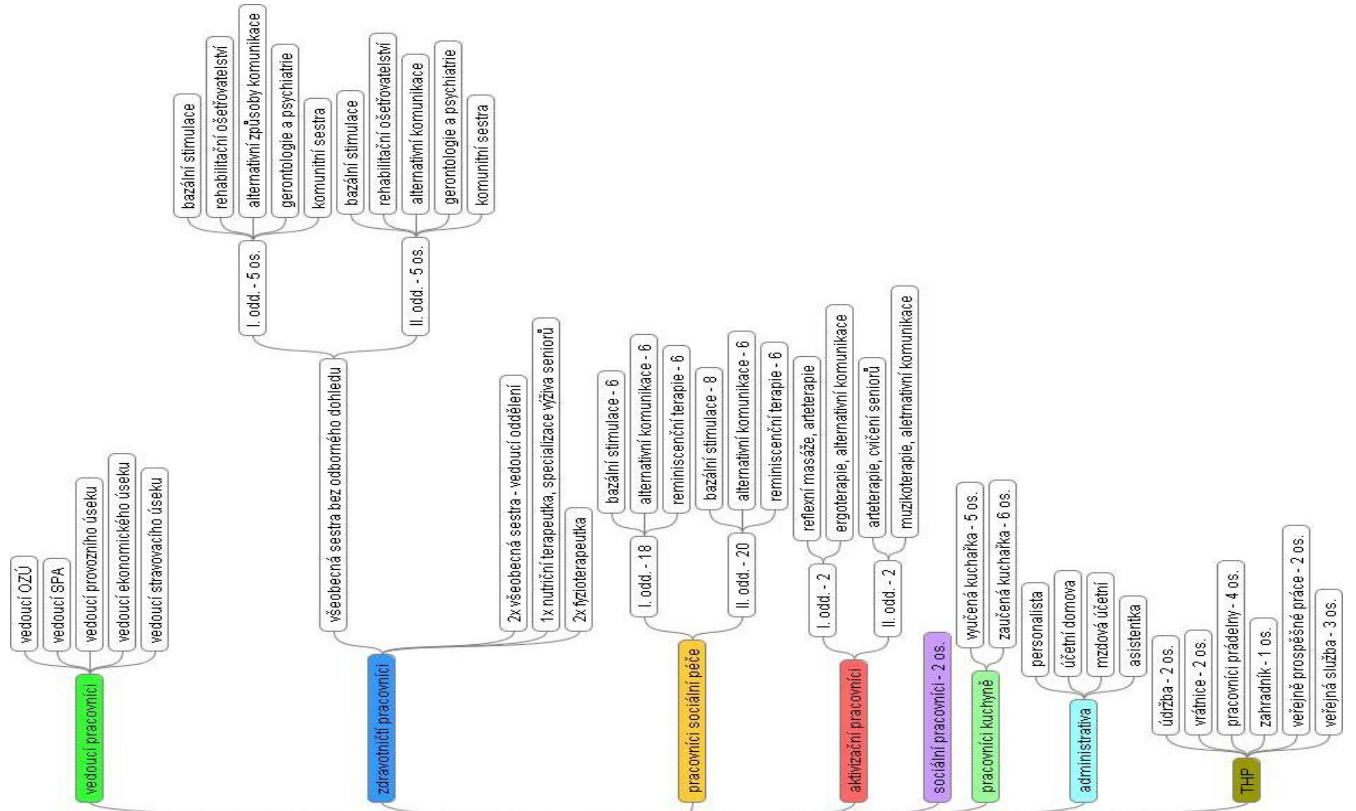
- aktivity investičního charakteru – financování prostřednictvím EU fondů, v rámci grantů a výzev
- nové služby – financování z dotací MPSV a zřizovatele
- vzdělávání – financování z vlastních zdrojů, dlouhodobé projekty a vzdělávací aktivity v rámci programu OP LZZ, případně prostřednictvím individuálních projektů
- modernizace a materiální vybavení – využití vlastního investičního fondu, vlastních zdrojů a příjmů ze sponzorských darů
- ostatní aktivity – financování především z vlastních zdrojů

Nutností v rámci rozvoje organizace bude zaměření na fundraising a velmi významnou oblastí financování se do budoucna jeví také sponzoring.

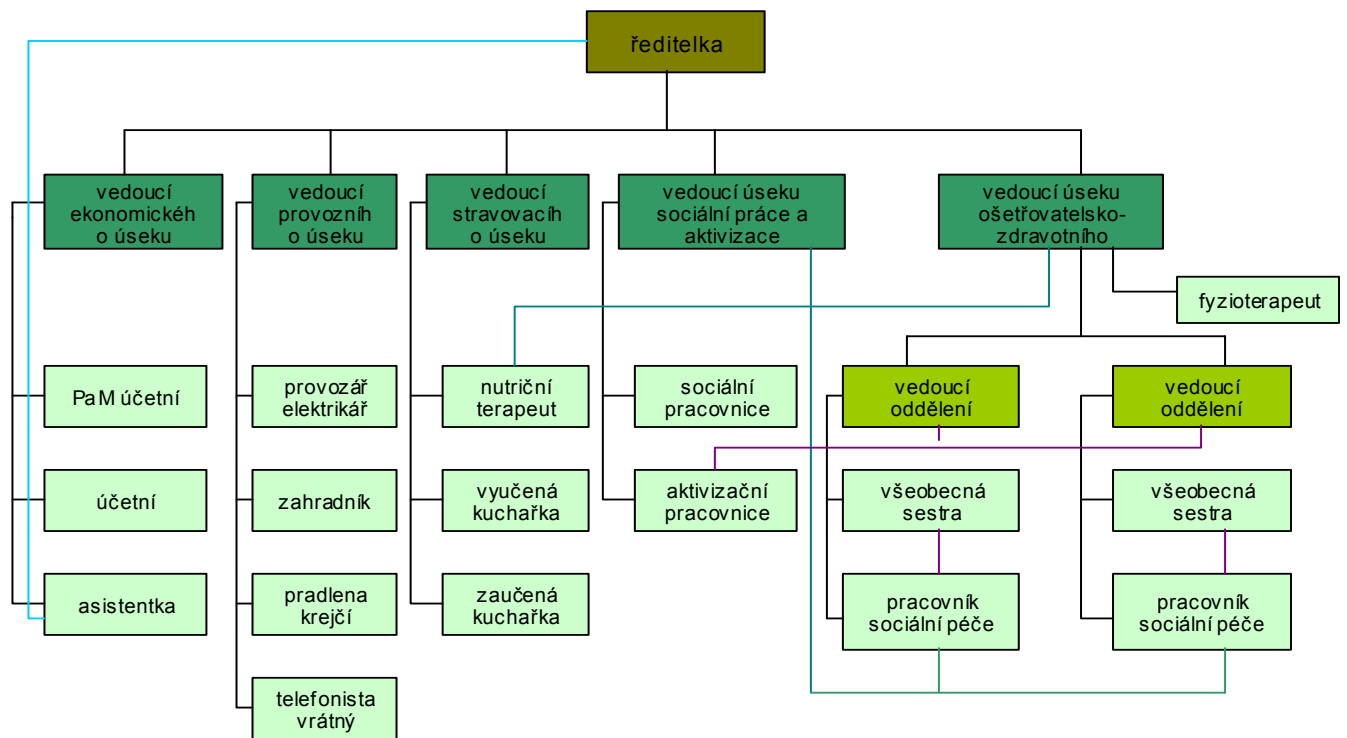
Tovačov, březen 2009

Bc. Lenka Bártová  
ředitelka





## Plánované organizační schéma platné od 1.9.2009



- přímá podřízenost
- nepřímá podřízenost
- metodické vedení
- vzájemná spolupráce