



Domov pro seniory Tovačov, p.o.



Výroční zpráva 2009

Výroční zpráva 2009

Výroční zpráva 2009

Výroční zpráva 2009

Výroční zpráva 2009

Obsah

<i>str.</i>	<i>5</i>	<i>Úvodní slovo</i>
<i>str.</i>	<i>6</i>	<i>Základní údaje</i>
<i>str.</i>	<i>7</i>	<i>Poslání a globální strategie</i>
<i>str.</i>	<i>8</i>	<i>Personální strategie</i>
<i>str.</i>	<i>10</i>	<i>personální politika</i>
<i>str.</i>	<i>10</i>	<i>psychologická smlouva</i>
<i>str.</i>	<i>11</i>	<i>Organizační struktura a personální zajištění</i>
<i>str.</i>	<i>16</i>	<i>Poskytování sociální služby</i>
<i>str.</i>	<i>18</i>	<i>Charakteristika provozu</i>
<i>str.</i>	<i>19</i>	<i>sociální práce a aktivizace</i>
<i>str.</i>	<i>24</i>	<i>ošetřovatelsko-zdravotní péče</i>
<i>str.</i>	<i>27</i>	<i>stravování</i>
<i>str.</i>	<i>28</i>	<i>provozní činnost</i>
<i>str.</i>	<i>31</i>	<i>Koncepce rozvoje organizace</i>
<i>str.</i>	<i>32</i>	<i>Vybrané údaje o hospodaření</i>
<i>str.</i>	<i>40</i>	<i>Přijaté dary</i>
<i>str.</i>	<i>40</i>	<i>Kontrolní činnost</i>
<i>str.</i>	<i>42</i>	<i>Závěr</i>

Příloha

Mozaika 2009

Motto:

**„Když člověk vždy dělá jen to, co už dělal,
může dosáhnout jen toho, čeho již dosáhl.“**

George Bernard Shaw

Úvodní slovo

Bez ohledu na to, jaký je status každého z nás, naše pracovní zařazení či povolání, i to, v jaké etapě života se právě nacházíme, všichni bez rozdílu jsme svědky neustále probíhajících změn, rostoucího tlaku a oprávněných požadavků na kvalitu všeho druhu. Oprávněnost těchto požadavků je v souladu nejen s morálními a mravními principy, etickými teoriemi a dobrými mravy, ale také s lidskými právy a přirozenými zákony. Jestliže za něco vydávám své peníze, právem očekávám, že za ně obdržím požadovanou komoditu či službu na odpovídající úrovni, tj. se zárukou kvality.

V oblasti poskytování sociálních služeb jsou nástrojem k dosažení, udržení a garance vysoké kvality a bezpečné služby Standardy kvality v sociálních službách. V nich je jasně a přehledně definováno, jak má kvalitní služba vypadat, jaké požadavky musí splňovat a jaké jsou povinnosti poskytovatele sociálních služeb. Co mi v nich však chybí z pohledu ředitele organizace poskytující sociální službu, je právo poskytovatele na finanční jistotu a zdrojovou stabilitu. Práva a povinnosti jdou přece ruku v ruce, stejně tak, jako s mocí musí být nutně spojena odpovědnost.

S omezenými prostředky a zdroji, nejen finančními, ale i lidskými, se snažíme vypořádat se ctí, tak, abychom poskytovali kvalitní a bezpečnou službu v maximální možné míře, k co nejvyšší spokojenosti našich uživatelů a jejich rodinných příslušníků. Přitom se snažíme udržet dobré jméno domova a naplnit i očekávání veřejnosti, zřizovatele a společnosti. Jako poskytovatel služby a zároveň zaměstnavatel mám však odpovědnost dvojí: nejen ve vztahu k uživatelům služby a veřejnosti, ale také vůči zaměstnancům tohoto zařízení, kteří rovněž právem očekávají, že za kvalitní výkon a maximální nasazení budou náležitě odměněni, že budou mít dostatek spolupracovníků, materiálního a technického vybavení, tak, aby mohli při práci uplatňovat moderní pracovní postupy a prostředky.

Bez vytvoření vnějších podmínek pro rozvoj osobních kvalit pracovníků, jejich profesního a odborného růstu, bez kultivace a podpory veřejného mínění a smýšlení samotných uživatelů služby, jak těch současných, tak i budoucích, bez přiznaného a jasně definovaného nároku na zaplacenou kvalitu, bude poskytování skutečně kvalitní sociální služby velmi obtížné.

Bc. Lenka Olivová
ředitelka

Základní údaje

název: Domov pro seniory Tovačov
sídlo: Nádražní 94, 751 01 Tovačov
IČ: 619 85 872
právní forma: příspěvková organizace
zřizovatel: Olomoucký kraj, Jeremenkova 40a, 779 11 Olomouc
datum vzniku: 1.1.2003
zápis v OR: oddíl Pr, vložka 771
Obchodní rejstřík vedený u Krajského soudu v Ostravě
bankovní spojení: č.ú. 27328831/0100 u KB Přerov
předmět činnosti: základním předmětem činnosti je poskytování sociální služby dle § 35 a 49 zákona č. 108/2006 Sb. o sociálních službách
registrace služby: pod č.j. KUOK/63529/2007 ze dne 4.7.2007
identifikátor: 21 725 21
kontakty: www.dstovacov.cz
e-mail: info@dstovacov.cz; reditelka@dstovacov.cz

Příspěvková organizace vystupuje v právních vztazích svým jménem a má odpovědnost vyplývající z těchto vztahů. Statutárním orgánem příspěvkové organizace je ředitelka, jmenovaná a odvolávaná Radou Olomouckého kraje. Ředitelka odpovídá Radě kraje za celkovou činnost a hospodaření organizace, plní povinnosti vedoucí organizace a další úkoly vyplývající z obecně závazných právních předpisů.

Sídlem příspěvkové organizace je město Tovačov v okrese Přerov, Olomoucký kraj. Působnost organizace je tedy na úrovni kraje, proto i trh je poměrně široký: celý region Olomouckého kraje, v odůvodněných případech mohou být přijati i žadatelé z jiných krajů. Vzhledem k demografické situaci v Olomouckém kraji a potažmo v celé ČR a vzhledem k předpokládanému demografickému vývoji by měla být i do budoucna zajištěna udržitelnost této služby.

Poslání a globální strategie

Posláním a veřejným závazkem domova je vytvořit klidné, bezpečné a kvalitní prostředí seniorům se sníženou soběstačností, jejichž situace vyžaduje pravidelnou pomoc jiné osoby. Poskytovat sociální službu tak, aby uživatelé služby mohli své stáří prožít aktivně a důstojně, motivovat je k udržení soběstačnosti a k zachování aktivního způsobu života a umožnit jim žít běžným způsobem života i přes vysoký věk a fyzická omezení.

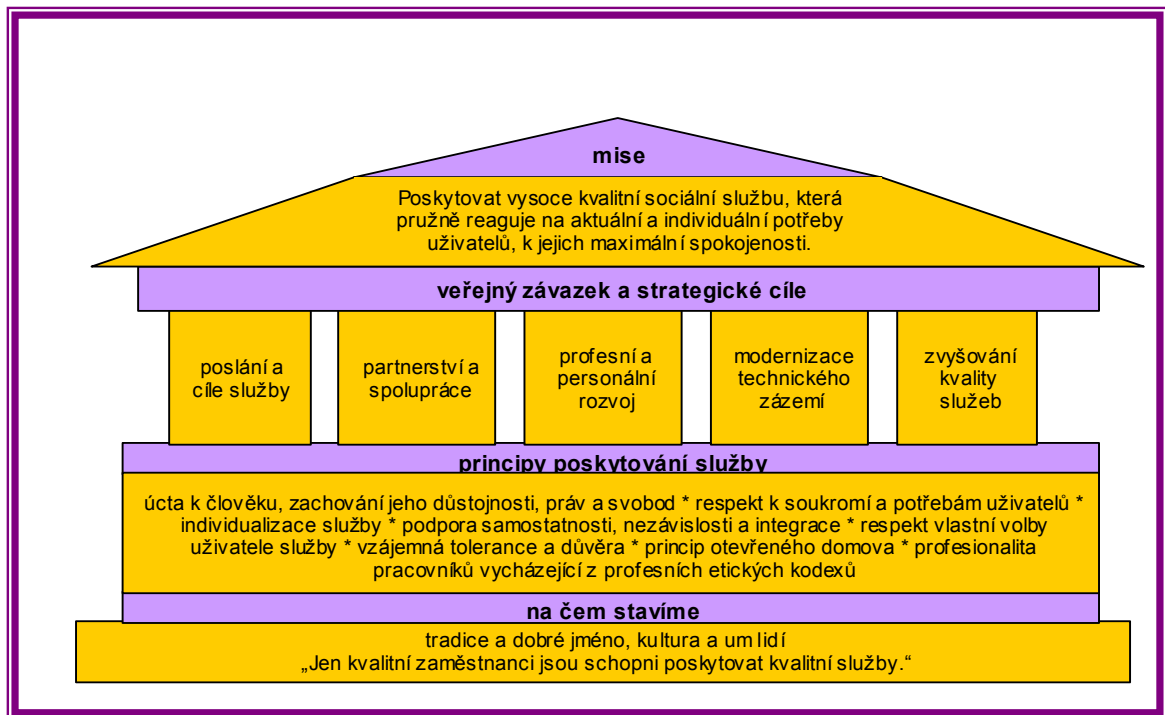
Cílem poskytované služby je rozvoj a udržení soběstačnosti seniorů po co nejdelší dobu, jejich podpora v tom, aby mohli žít běžným způsobem života i v rezidenčních podmínkách a také pružná reakce na aktuální potřeby seniorů k jejich maximální spokojenosti.

Globální strategie DS Tovačov:

Naším cílem je být moderním a vyhledávaným pobytovým zařízením pro seniory v Olomouckém kraji. Chceme dosáhnout toho, že naši klienti budou žít v příjemném, domácím prostředí a bude jim poskytována individualizovaná, vysoce kvalitní sociální služba, která pružně reaguje na jejich aktuální potřeby. Proto je důraz kladen především na výběr a udržení kvalitního personálu, etické a mravní hodnoty zaměstnanců a jejich další rozvoj. Při výběru svých zaměstnanců tedy zohledňujeme kromě potřebné kvalifikace i přirozené předpoklady pro práci se staršími lidmi, schopnost týmové spolupráce a ochotu neustále rozvíjet svůj lidský potenciál.

Vzhledem k tomu, že vycházíme z předpokladu, že kvalita poskytované služby je přímo závislá na kvalitě zaměstnanců, patří získání, výchova a udržení kvalitních zaměstnanců k základním strategickým cílům organizace. Proto je jednou z klíčových aktivit snaha vytvořit a zajistit zaměstnancům podmínky pro osobnostní růst a profesionální rozvoj.

Naše **vize, cíle a principy** poskytování služby je možné chápat jako stavební kameny společně budovaného a utvářeného domu, jehož základ tvoří firemní kultura a um lidí, podílejících se na poskytování sociální služby. Jednotlivými pilíři a strategickými cíli pro dosažení naší vize jsou činnosti v oblasti naplňování poslání domova, rozvoj partnerství a spolupráce s rodinnými příslušníky, veřejností a dalšími subjekty, profesní a personální rozvoj, kvalitní technické zázemí pro klienty i pracovníky a monitorování a zvyšování kvality poskytovaných služeb.



Personální strategie

Vzhledem k velikosti organizace a v rámci zkvalitnění jejího řízení jsme si určili za prioritu zaměřit se podrobněji na jasné definování personální strategie, její řádné vymezení a následnou implementaci do praxe. Proto v závěru roku 2009 započala práce na definování personální strategie a z ní vyplývající personální politiky, která bude rozpracována v samostatném dokumentu.

Dlouhodobým cílem této strategie je výchova a motivace pracovníků k tomu, aby bylo možné při řízení lidských zdrojů a potažmo i celé organizace uplatňovat participativní a delegativní způsob rozhodování, využívání synergického efektu a také přerod systému firemních myšlenek a kultury od tradičního způsobu vedení lidmi k novému a tvůrčímu vedení myšlenkami.

S vědomím, že není možné v rámci výroční zprávy definovat a blíže rozepsat oblasti personální strategie, uvádím zde jen stručný výčet těch základních:

Plánování a výběr zaměstnanců – první, základní předpoklad dosahování stanovených cílů, neboť jen kvalitní zaměstnanci mohou poskytovat kvalitní službu. Cílem je zabezpečit pro organizaci mravně a osobnostně vyspělý personál, který bude loajální k zaměstnavateli a bude jednat s uživateli služby dle stanovených etických principů organizace.

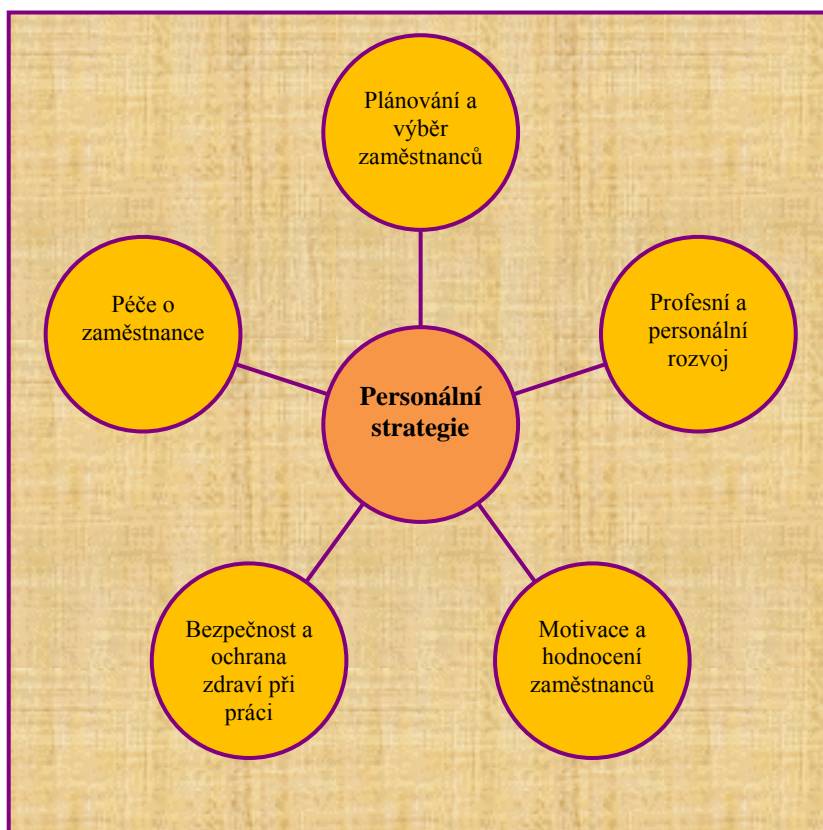
Profesní a personální rozvoj – další ze strategických pilířů, nejen vzhledem k povinnosti celoživotního vzdělávání zakotvené v zákoně o sociálních službách. Jen lidsky a osobnostně vyspělí pracovníci dokážou čelit střetovým situacím a bez zvýšeného rizika pracovat s lidmi závislými na pomoci. Vzdělání a rozvoj jejich odbornosti je nejen konkurenční výhodou, ale především základem kvalitní a profesionální služby.

Motivace a hodnocení zaměstnanců je jedním ze způsobů dosahování očekávaných výsledků, příležitostí rozvoje zaměstnanců a stabilizačním prvkem.

Bezpečnost a ochrana zdraví při práci – jeden ze základních zákonných požadavků a také stabilizační prvek, přinášející pracovníkům jistotu a bezpečí v zaměstnání. Nehledě na to, že prevence je vždy účinnější a levnější než napravování vzniklých škod, a to nejen na zdraví.

Péče o zaměstnance – stabilizační prvek snižující riziko a míru fluktuace. Spokojení zaměstnanci nebudou mít důvod odcházet ke konkurenci.

Schéma personální strategie



personální politika

Vzhledem k tomu, že pouze v případě dostatečného počtu spolehlivých, výkonných, motivovaných, odborně zdatných a lidsky a morálně vyzrálých pracovníků je možné dosáhnout naplnění cílů organizace, jsou zaměstnanci klíčovým prvkem, stojícím v popředí zájmu vedení organizace. Kvalitní zaměstnanci jsou rozhodující pro stabilitu organizace, kvalitu poskytovaných služeb i další rozvoj.

Abychom dosáhli kvalitního personálního složení, je personální politika obecně založena na principu rovného zacházení s pracovníky a na zásadě slušnosti a etického chování jak ve vztahu zaměstnavatele a pracovníků, tak i mezi pracovníky navzájem. Dále se zaměřujeme na vytváření příznivých podmínek pro práci a to jak z hlediska bezpečnosti a ochrany zdraví, tak i z hlediska příjemného pracovního prostředí. Neméně důležité je vhodným způsobem motivovat zaměstnance k práci a vytvořit prostředí otevřené a transparentní komunikace v rámci organizace, rovněž podpora kariéerního růstu pracovníků a jejich vzdělávání, což je v sociálních službách povinnost zakotvená jak v zákoně č. 108/2006 Sb. o sociálních službách, tak i ve Standardech kvality v sociálních službách.

psychologická smlouva

Psychologická smlouva je řada nepsaných recipročních očekávání, která vždy existují mezi jednotlivými pracovníky a jejich zaměstnavatelem. V podstatě vyjadřuje kombinaci víry jedince a jeho zaměstnavatele, týkající se toho, co jeden od druhého očekává (M. Armstrong).

Aspekty psychologické smlouvy mají **z hlediska zaměstnavatele** (v tomto případě ředitelka a vedoucí jednotlivých úseků) a **z pohledu zaměstnanců** následující charakteristiky:

Vedení DS Tovačov od svých pracovníků očekává

- profesionalitu a vysoký výkon i při fixním platu
- schopnosti, znalosti a odbornost
- poctivost, úsilí a pracovitost
- vstřícnost a ochotu ve vztahu k zaměstnavateli i uživatelům služby

- oddanost a loajalitu
- ochotu k dalšímu vzdělávání
- etické jednání za všech okolností

Zaměstnanci očekávají

- jistotu zaměstnání a spravedlivé odměňování
- slušné a zásadové zacházení
- bezpečné pracovní prostředí a důvěru v dodržení slibů organizace
- prostor pro uplatnění a rozvoj svých schopností, odborných znalostí a dovedností
- očekávání kariérního rozvoje
- možnost účasti na školeních a vzdělávacích seminářích
- rovné příležitosti a spravedlivé zacházení
- důstojné a spravedlivé jednání ze strany vedoucích pracovníků
- prostor pro spolurozhodování a vyjádření vlastního názoru
- informovanost o budoucích záměrech organizace

Organizační struktura

Stav a struktura pracovníků domova se odvíjí od charakteru poskytované služby, především od současného i předpokládaného složení uživatelů služby, jejich potřeb a zdravotního stavu, tak, aby pracovníci byli schopni poskytovat individualizovanou, odbornou a vysoce kvalitní sociální službu. Při plánování stavu a struktury pracovníků vycházíme z potřeb jednotlivých úseků, z Koncepce rozvoje organizace pro dané období a platné legislativy. Plánovaný stav pracovníků samozřejmě závisí na finančních zdrojích a možnostech zařízení. Struktura a předpokládaná specializace pracovníků vychází z vize managementu, interní analýzy vzdělávacích potřeb, zaměření na klíčové oblasti, z požadavků stanovených legislativou, trendů k celoživotnímu vzdělávání a v neposlední řadě i z možností moderního způsobu výcviku a získávání informací. Realizace a naplňování této vize tedy závisí nejen na finančních možnostech zařízení, ale i na nabídce odpovídajících vzdělávacích a specializačních programů.

V domově jsou uplatněny tyto **stupně řízení**:

- a) ředitelka – statutární orgán (4. stupeň řízení)
- b) vedoucí ošetrovatelsko-zdravotního úseku (2. stupeň řízení)
- c) vedoucí jednotlivých úseků (1. stupeň řízení)
- d) zaměstnanci s oprávněním řídit práci jiných zaměstnanců

Vedoucí zaměstnanci řídí činnost svého úseku, jsou odpovědní za plnění úkolů na svěřeném úseku a stanovují rozsah úkolů a povinností svých podřízených pracovníků. Odpovídají za kvalitu práce podřízených zaměstnanců, dodržování a využívání pracovní doby, rozpis služeb tak, aby byl zajištěn plynulý provoz. Hodnotí činnost zaměstnanců a navrhují ředitelce opatření ke zlepšení jejich práce, dále zabezpečují plnění úkolů vymezených v náplni práce jimi řízených zaměstnanců.

Domov se člení dle charakteru činností na 5 úseků: ekonomický, stravovací, provozní, úsek ošetrovatelsko-zdravotní a úsek sociální práce a aktivizace.

Ekonomický úsek – odpovídá za vedení účetní agendy podle zákona o účetnictví v souladu s českými účetními standardy, vedení mzdové a personální agendy a za evidenci majetku. Zajišťuje účelné a hospodárné využívání finančních prostředků, jejich evidenci a plnění závazných ukazatelů daných zřizovatelem. Plní úkoly spojené s přípravou rozpočtu, plněním a vyhodnocením hospodaření a přijímáním potřebných opatření.

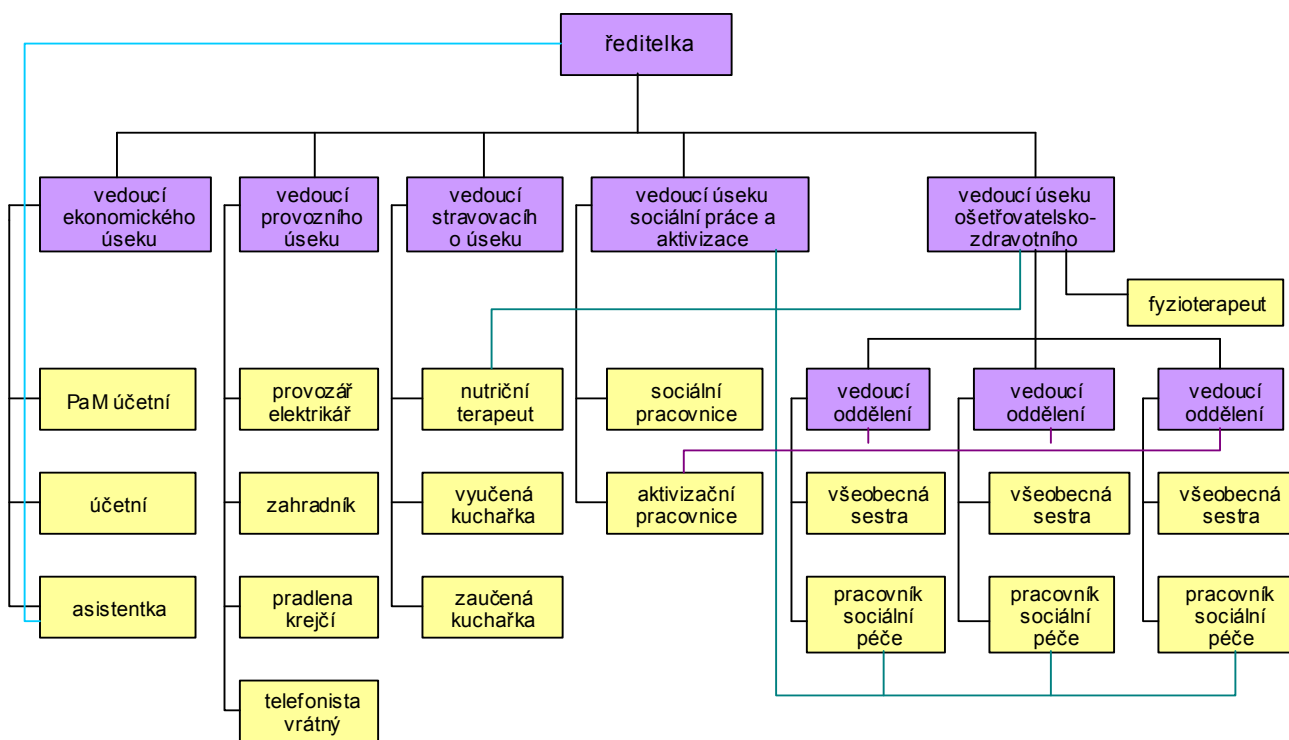
Ošetrovatelsko-zdravotní úsek – zabezpečuje kvalitní poskytování zdravotní, ošetrovatelské a sociální péče prostřednictvím zdravotnických pracovníků a pracovníků v sociálních službách. Odpovídá za dodržování hygienických a protiepidemiologických norem a dodržování zásad racionální výživy.

Úsek sociální práce a aktivizace – zabezpečuje naplňování zákona o sociálních službách a jeho prováděcí vyhlášky. Podílí se na tvorbě, zavádění a dodržování standardů kvality v sociálních službách. Vedoucí úseku metodicky řídí klíčové pracovníky, kteří zabezpečují individuální plánování služby jednotlivým uživatelům.

Provozní úsek – zajišťuje provoz údržby, prádelny, vrátnice a zahrady. Zabezpečuje běžnou údržbu a opravy všech budov, strojů a zařízení domova a provoz kotelny. Odpovídá za evidenci materiálů a hmotného majetku ve skladě. Pečuje o pozemky a výsadbu rostlin, keřů, stromů a zeleně na pozemcích, které spravuje domov.

Stravovací úsek – zajišťuje přípravu a výdej stravy a vedení účetní a skladové agendy související s přípravou jídla. Dohlíží na správnou technologii výroby jídel a výdeje stravy. Pracuje v souladu se systémem kritických bodů HACCP. Odpovídá za řádnou evidenci podaných jídel a distribuci jídel vydávaných prostřednictvím tabletového systému.

Schéma organizační struktury k 1.1.2009



- přímá podřízenost
- nepřímá podřízenost
- metodické vedení
- vzájemná spolupráce

Do 31.8.2009 byl ošetrovatelsko-zdravotní úsek (OZÚ) DS Tovačov členěn na tři oddělení. Každé oddělení bylo vedeno vedoucí oddělení (staniční sestrou), přičemž počet všeobecných sester na každém oddělení byl 4, počet pracovníků sociální péče (PSP) byl stanoven takto: I. oddělení 10 PSP, II. oddělení 12 PSP a III. oddělení 12 PSP.

Personální zajištění k 1.1.2009

název úseku	pracovní pozice	počet pracovníků na dané pozici	počet pracovníků úseku celkem
	ředitelka	1	1
ekonomický	vedoucí úseku - ekonom	1	4
	personální a mzdová účetní	1	
	účetní	1	
	asistentka	1	
provozní	vedoucí úseku - správce	1	10
	elektrikář, provozář	2	
	zahradník	1	
	dělník prádlen	3	
	krejčí	1	
	telefonista - vrátný	2	
stravovací	vedoucí úseku - skladová účetní	1	13
	nutriční terapeut	1	
	vyučená kuchařka	5	
	zaučená kuchařka	6	
sociální práce a aktivizace	vedoucí úseku - sociální pracovníce	1	5
	sociální pracovníce	1	
	aktivizační pracovníce	3	
ošetřovatelsko-zdravotní	vedoucí úseku, zástupce ředitele	1	50
	vedoucí oddělení OZÚ	3	
	fyzioterapeut	1	
	všeobecná sestra	12	
	pracovník sociální péče	33	
celkem pracovníků v DS	k 1.1.2009		83

V průběhu roku 2009 došlo z důvodu optimalizace počtu pracovníků, za účelem zvýšení efektivity práce a především za účelem zvyšování kvality poskytované služby k těmto organizačním změnám:

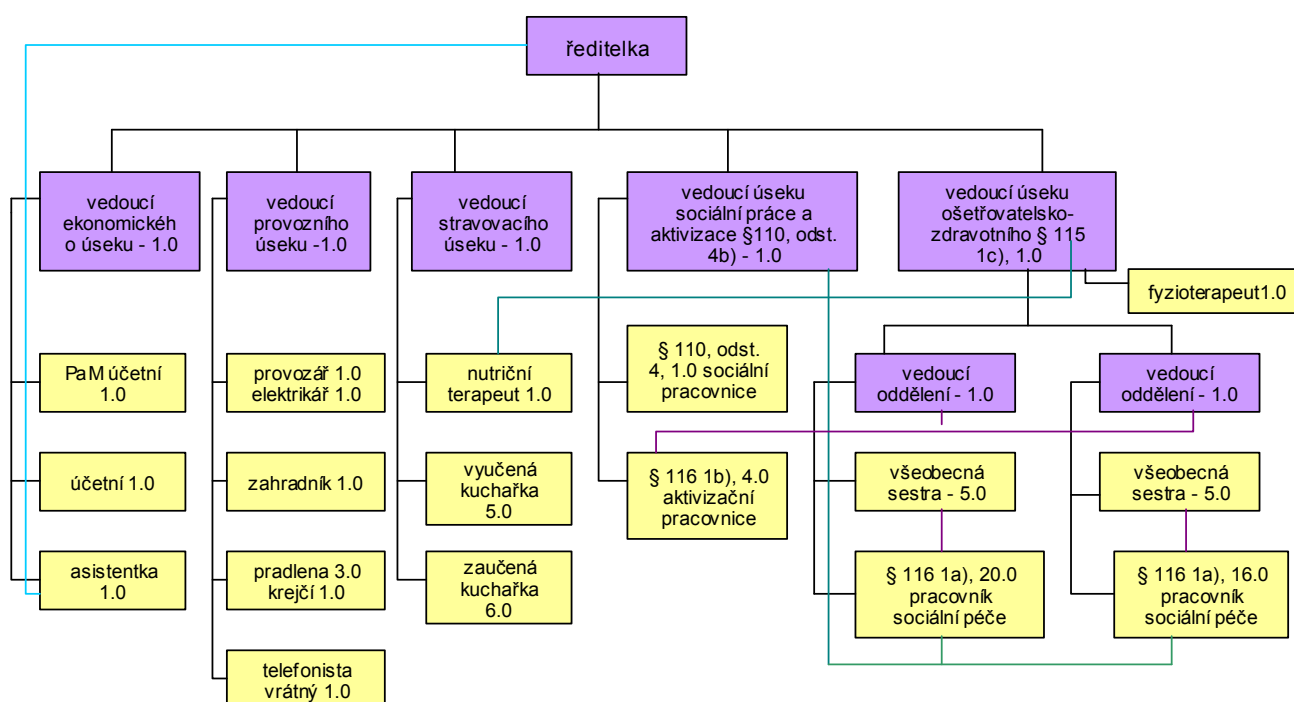
S platností od 1.6.2009 bylo zrušeno 1 místo na pozici telefonista-vrátný; s platností od 1.9.2009 došlo ke sloučení původních 3 oddělení na 2 oddělení, s čímž souvisela organizační změna s dopadem na zaměstnanost, neboť bylo zrušeno 1 místo vedoucí oddělení OZÚ (staniční sestra), 2 místa všeobecných sester a nově byla vytvořena 2 místa pro pracovníky sociální péče.

Přehled o této změně podává níže uvedená tabulka personálního zajištění od 1.9.2009 a nové schéma organizační struktury.

Personální zajištění od 1.9.2009

název úseku	pracovní pozice	počet pracovníků na dané pozici	počet pracovníků úseku celkem
	ředitelka	1	1
ekonomický	vedoucí úseku - ekonom	1	4
	personální a mzdová účetní	1	
	účetní	1	
	asistentka	1	
provozní	vedoucí úseku - správce	1	9
	elektrikář, provozář	2	
	zahradník	1	
	dělník prádelen	3	
	krejčí	1	
	telefonista - vrátný	1	
stravovací	vedoucí úseku - skladová účetní	1	13
	nutriční terapeut	1	
	vyučená kuchařka	5	
	zaučená kuchařka	6	
sociální práce a aktivizace	vedoucí úseku - sociální pracovníce	1	6
	sociální pracovníce	1	
	aktivizační pracovníce	4	
ošetřovatelsko-zdravotní	vedoucí úseku, zástupce ředitele	1	50
	vedoucí oddělení OZÚ	2	
	fyzioterapeut	1	
	všeobecná sestra	10	
	pracovník sociální péče	36	
celkem pracovníků v DS	k 1.9.2009		83

Schéma organizační struktury k 1.9.2009



Poskytování sociální služby

Sociální služba je zaměřena na poskytnutí ubytování, stravy, pomoci při zvládnání běžných úkonů péče o vlastní osobu, poskytování pomoci při osobní hygieně, zprostředkování kontaktu se společenským prostředím, zahrnuje sociálně terapeutické činnosti, aktivizační činnosti, pomoc při uplatňování práv, oprávněných zájmů a při obstarávání osobních záležitostí. Tyto činnosti zajišťujeme nepřetržitě sedm dní v týdnu, převážně na dobu neurčitou, v případě zájmu a dle potřeby i na dobu určitou. Cílem poskytované služby a činnosti zaměstnanců je zabezpečit seniorům vysokou úroveň kvality poskytovaných sociálních služeb. Naší snahou je poskytovat individuální péči a vytvářet v domově podmínky přirozeného domácího prostředí.

Součástí poskytované služby je i lékařská, zdravotní a ošetřovatelská péče. Lékařskou péči zajišťují uživatelům služby privátní lékaři. V zařízení ordinují 2x týdně a dále dle potřeby na zavolání. Z odborníků dochází do našeho zařízení psychiatr, stomatolog a dermatolog. Další odborná péče je zajišťována dovozem seniorů do odborných ambulancí. Zdravotní a ošetřovatelskou péči zajišťují uživatelům služby diplomované všeobecné sestry bez odborného dohledu. Základní metodou poskytování ošetřovatelské péče je ošetřovatelský proces, který je nástrojem individuální péče a slouží k zajištění bio-psycho-sociálních potřeb jednotlivých uživatelů stanovením ošetřovatelské anamnézy, z ní vyplývajících ošetřovatelských diagnóz, na něž navazuje plán ošetřovatelské péče, který v sobě zahrnuje stanovené diagnózy, cíle ošetřovatelské péče, intervence (což je vlastní realizace oš. péče) a následné hodnocení.

V rámci ošetřovatelské péče je prováděna rehabilitace fyzioterapeutkou na všech odděleních domova a dle ordinace lékaře i pracovníky soukromé rehabilitace, která sídlí v budově domova. V rehabilitační péči je zahrnuta fyzikální terapie (ultrazvuk, elektroprůdy, laser, magnetoterapie), vodoléčba, masáže (reflexní, vazivové, tlakové, klasické), mobilizace kloubů, páteře, žeber, měkká technika, mechanoterapie (rotoped, cvičení s náčiním) a léčebná tělesná výchova (skupinová či individuální). Skupinová léčebná tělesná výchova je určena pro aktivní i méně zdatné uživatele služby, kteří mají zájem o tuto formu rehabilitace.

Nutriční péče je rovněž součástí poskytované ošetřovatelské péče. V domově za její realizaci odpovídá nutriční terapeutka, mezi jejíž činnosti mimo jiné patří sestavování jídelníčků dle dietních norem, dodržování nutričních hodnot připravené a podávané stravy, kontrola plnění HACCP, poradenství v oblasti stravování, navrhování specializované stravy aj.

Pracovníci všech úseků se pravidelně vzdělávají na odborných seminářích, pořádaných v zařízení, i mimo něj, tak, aby splňovali podmínky způsobilosti svého povolání. Dále se účastní pravidelných supervizních setkání, která mimo jiné přispívají i k lepší pohodě na pracovištích a jinému pohledu na problémy uživatelů služby. Rozsah a potřeby vzdělávání vycházejí ze zpracovaného Vzdělávacího plánu organizace.

Vnější rámec poskytování sociálních služeb

Poskytování sociální služby se řídí zákonem o sociálních službách, z.č. 108/2006 Sb., jeho prováděcí vyhláškou č. 505/2006 Sb. a Standardy kvality v sociálních službách. Sociální služba je poskytována na území města Tovačov, avšak zatím bez bližší spolupráce s městem a jeho představiteli. Ve městě a jeho okolí chybí terénní služby, pokud jsou, jsou zajišťovány pracovníky Charity (Kojetín a Přerov). Pečovatelská služba ve městě schází, pouze 1 pracovnice MěÚ zajišťuje donášku obědů obyvatelům pečovatelského domu a nemohoucím občanům města. Komunitní plánování na místní úrovni zatím rovněž není realizováno, doufáme však, že se k němu v dohledné době najde „politická“ vůle.

Informace o poskytované službě jsou veřejně přístupné na webových stránkách domova www.dstovacov.cz, v informačních letáčích a na prezentačním CD/DVD. Presentace a medializace služby je zatím zaměřena převážně na poskytování informací o volnočasových aktivitách a pořádaných akcích. Bližší informace o způsobu a průběhu poskytování sociální služby jsou zájemcům o službu poskytovány při osobním jednání, při sociálním šetření a veřejnosti také v rámci Dne otevřených dveří přímo v zařízení nebo osobní prezentací služby v klubech seniorů. V roce 2009 byla tato forma prezentace realizována 20.1. v Klubu seniorů Tovačov (14.30 –16.30), 26.4. v Klubu seniorů Věrovany (16.00 –18.00 hod.) a 26.10. v Klubu seniorů Dub n. Mor. (14.00 – 16.00 hod).

Principy poskytování sociální služby

Služba je poskytována na těchto principech:

- úcta k člověku, zachování důstojnosti, práv a svobod uživatele
- respekt k soukromí a k potřebám uživatele
- individuální přístup a individualizace služby
- začlenění a integrace, podpora nezávislosti a samostatnosti
- respektování vlastní volby uživatele služby
- vzájemná tolerance a důvěra
- princip otevřeného zařízení - otevřený domov
- flexibilita zařízení k přání a potřebám uživatele
- profesionalita pracovníků - vychází z etických kodexů jednotlivých profesí

Charakteristika provozu

Dle § 49 zákona o sociálních službách poskytujeme pobytové služby osobám, které mají sníženou soběstačnost zejména z důvodu věku a jejichž situace vyžaduje pravidelnou pomoc jiné osoby.

Materiální, technické a hygienické podmínky pro poskytování sociální služby v DS Tovačov, p. o. odpovídají kapacitě, charakteru služeb a potřebám uživatelů. Podmínky pro poskytování služby jsou důstojné a odpovídají obecně závazným právním normám.

Zařízení je určeno mobilním i imobilním seniorům, proto jsou veškeré prostory bezbariérové.

Společné prostory

- výzdoba a vybavení odpovídá věkové skupině uživatelů, charakteru služeb a potřebám uživatelů
- prostory pro rehabilitaci - tělocvična, vodoléčba, elektroléčba atd.
- jídelny (hlavní jídelna a jídelny na jednotlivých odděleních)
- koupelny
- společenské místnosti
- kavárna seniorů
- kaple
- kuřárny
- kuchyňky na jednotlivých odděleních
- chodby
- kantýna
- kadeřnictví
- zahrada

Soukromé prostory

- jednolůžkový pokoj se společným sociálním zařízením pro dva pokoje
- jednolůžkový pokoj se sociálním zařízením a sprchou
- dvoulůžkový pokoj se společným sociálním zařízením pro dva pokoje
- dvoulůžkový pokoj se sociálním zařízením a sprchou
- dvoulůžkový pokoj se sociálním zařízením

Každý soukromý prostor vyjadřuje individualitu uživatele. Pokoje jsou vybaveny postelí a nábytkem, další zařízení pokoje a výzdoba je možná na základě dohody podle přání uživatele, podle možností a rozměrů pokoje a po domluvě se spolubydlícím - obrazy na stěnu, televize, rádio, vlastní přehoz na postel, vlastní povlečení, záclony, závěsy, lednice apod. Další pomůcky pro sebeobsluhu – hrazda na postel, madla, postranice na postel apod. konzultuje vedoucí oddělení

s uživatelem individuálně. Zaměstnanci domova jsou povinni respektovat soukromí všech uživatelů služby.

Ubytování

Je poskytováno v bezbariérovém prostředí, převážně ve dvoulůžkových pokojích s příslušenstvím (WC, umyvadlo, sprcha) a dorozumívacím zařízením se signalizací.

Počet pokojů: 14 jednolůžkových	5	se společným soc. zařízením (pro 2 p.)
	3	s vlastním sociálním zařízením
	6	s vlastním soc. zařízením a sprchou
72 dvoulůžkových	5	se společným soc. zařízením (pro 2 p.)
	36	s vlastním sociálním zařízením
	31	s vlastním soc. zařízením a sprchou

Na chodbách jsou umístěny velké koupelny s možností koupele ve vaně nebo sprchováním, společenská místnost s knihovnou, počítačem a televizí, která současně slouží pro částečně imobilní klienty jako jídelna. Ve společné kuchyňce na jednotlivých patrech je umístěna chladnička, sporák, žehlící prkno a myčka. Ošetřovatelské oddělení II. je navíc vybaveno speciální stavitelnou vanou s vířivkou. Obě ošetřovatelská oddělení jsou vybavena pojízdnými sprchovacími křesly a zvedáky.

Prostory zařízení jsou čisté, bez biologických či chemických zápachů, vyzdobeny výrobky z dílny ergoterapie, zejména tedy výrobky uživatelů, v prostorách je mnoho květin, o které pečují i uživatelé. V domově probíhají průběžně opravy, obnovování apod. Změny a rekonstrukce v soukromých prostorách uživatelů jsou možné vždy až po konzultaci a dohodě s uživatelem.

Dbáme na to, aby prostory pro poskytování služby odpovídaly platným obecně závazným právním předpisům, zejména pak vyhláše Ministerstva pro místní rozvoj č. 369/2001 Sb., o obecných technických požadavcích zabezpečujících užívání staveb osobami s omezenou schopností pohybu a orientace.

V souladu s platnou legislativou jsou v DS Tovačov zpracovány vnitřní předpisy a směrnice, kterými zajišťujeme bezpečné a zdravé prostředí a podmínky pro poskytování služby.

Sociální práce a aktivizace

Při poskytování služby čerpáme ze zkušeností našich sociálních a zdravotnických pracovníků, i pracovníků přímé péče. Vycházíme z tradičních i moderních metod sociální práce, přičemž hlavní používanou metodou je přístup orientovaný na klienta, s čímž koresponduje individuální plánování služby, sestavování

a naplňování osobních cílů uživatelů služby. Při poskytování ošetrovatelsko-zdravotní péče je hlavní aplikovanou metodou ošetrovatelský proces.

Plánování průběhu služby probíhá ve spolupráci s jednotlivými uživateli tak, aby byla zajištěna individualizace služby a aby uživatelé měli aktivní účast na jejím průběhu. K tomu slouží stanovení osobních cílů uživatele (tzn. čeho chce prostřednictvím služby dosáhnout) a tvorba individuálních plánů.

Průběh služby je plánován společně s uživatelem, vychází především z vnitřních zdrojů a možností uživatele a sleduje dosažení stanovených osobních cílů. O osobních plánech, průběhu služby a o vyhodnocení stanovených plánů se vedou písemné záznamy, které se pravidelně přehodnocují.

Poskytování služby v DS Tovačov umožňuje uživatelům zůstat součástí přirozeného místního společenství a žít běžným způsobem života dle jejich vůle a rozhodnutí a také podle míry jejich závislosti na poskytované péči, s ohledem na jejich schopnosti a dovednosti.

Pro účinné plánování služby provádíme individuální rozhovory s jednotlivými uživateli o jejich potřebách a osobních cílech, následně s ním dohodneme, čím a jak ho může poskytovaná služba v naplňování potřeb a osobních cílů podpořit. Uživatel rovněž má možnost své osobní cíle měnit a individuální plány přehodnocovat.

V domově jsou poskytovány především dlouhodobé služby spojené s intenzívní podporou uživatele, se změnou jeho schopností, dovedností a místa pobytu, proto je plánování dlouhodobým kontinuálním procesem, během kterého se skutečnosti zjištěné na začátku poskytování služeb postupně mění a na které se snažíme pružně a včas reagovat.

Poskytování sociální služby je řízeno a kontrolováno prostřednictvím standardů kvality sociálních služeb, které jsou zpracovány a dle potřeby průběžně aktualizovány a doplňovány ve spolupráci úseku sociální práce s dalšími úseky, především s úsekem ošetrovatelsko - zdravotním.

Stejně jako v předchozích letech i v roce 2009 proběhl monitoring spokojenosti uživatelů s poskytováním sociální služby, a to formou dotazníkového šetření. Výsledky tohoto šetření, spolu s průběžnými referencemi od uživatelů i jejich blízkých jsou pro nás zpětnou vazbou o kvalitě poskytované služby a pomáhají nám lépe reagovat na požadavky a přání uživatelů služby.

Úhrada za pobyt a stravu v Domově pro seniory Tovačov je stanovena v souladu s prováděcí vyhláškou č. 505/2006 Sb. k zákonu o sociálních službách takto:

pokoj podle vybavení	za 31 dnů	za 30 dnů	za 28 dnů
1- lůžkový pokoj se společným sociálním zařízením	9 610 Kč	9 300 Kč	8 680 Kč
1- lůžkový pokoj s vlastním sociálním zařízením	9 765 Kč	9 450 Kč	8 820 Kč
1- lůžkový pokoj se sociálním zařízením a sprchou	9 920 Kč	9 600 Kč	8 960 Kč
2- lůžkový pokoj se společným sociálním zařízením	9 145 Kč	8 850 Kč	8 260 Kč
2- lůžkový pokoj s vlastním sociálním zařízením	9 300 Kč	9 000 Kč	8 400 Kč
2- lůžkový pokoj se sociálním zařízením a sprchou	9 455 Kč	9 150 Kč	8 540 Kč

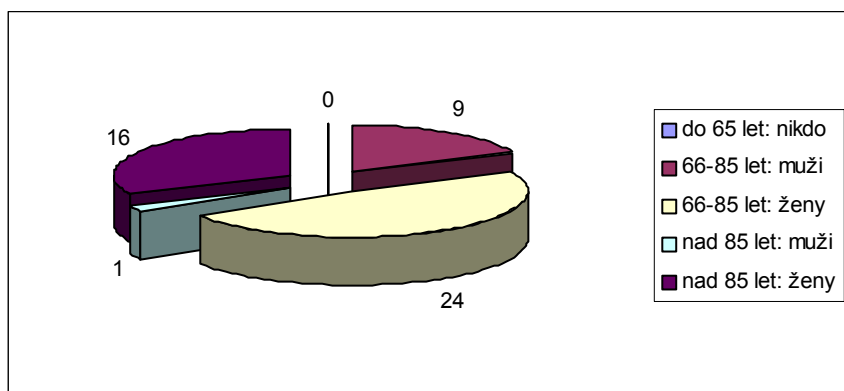
Volnočasové aktivity

Pro seniory domova je připravován po celý rok bohatý společensko-kulturní program a sportovní aktivity, který využívají dle svých možností, nálady a zájmu. Aktivitami s prvky ergoterapie podporujeme duševní a tělesnou schopnost seniorů. Uživatelům upoutaným na lůžko je poskytována individuální terapie aktivizačními pracovníci. Nabízené aktivity jsou uzpůsobeny jejich schopnostem a přiměřené jejich zdravotnímu stavu. Mezi nabízené aktivity patří pracovní terapie, ruční práce, šití, pletení a háčkování, od roku 2007 spolupráce s Kiwanis International při realizaci projektu „The Kiwanis Doll“, což je pomoc dětem, které jsou hospitalizovány v nemocnici. Dále aktivity s prvky arteterapie, výtvarné práce, koláže, výroba obrazů, dárkových předmětů, společenské a kulturní akce, sportovní aktivity, pravidelné kondiční cvičení ve skupině s fyzioterapeutkou, petanque, ruské kuželky, příprava a účast na krajských a národních sportovních setkáních, tématické výlety, odborné přednášky na různá témata, cestování, přátelská posezení u kávy s promítáním videa či poslechem hudby, soutěže ve společenských hrách, vaření a pečení spojené s ochutnávkou vlastních výtvorů, zahradničení a zpracování vlastní úrody, práce s počítačem a internetem, bohoslužby v kapli domova, biblické hodiny a besedy se zástupci různých křesťanských církví aj.

Statistické výstupy

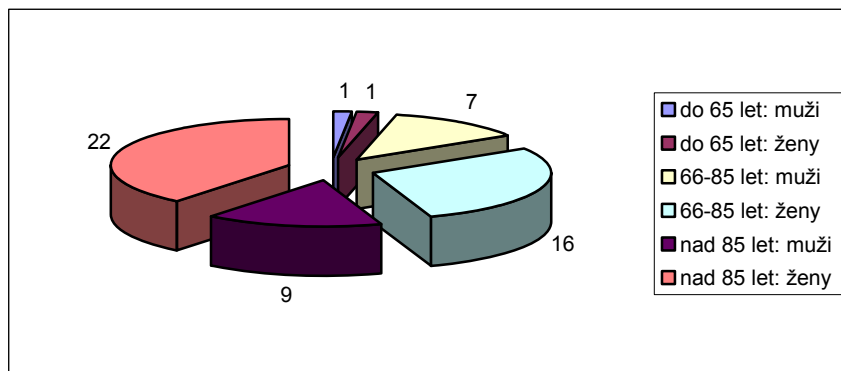
V roce 2009 byla v domově poskytována sociální služba převážně formou celoročního pobytu, 4 osoby využily pobytu na dobu určitou. Nových uživatelů jsme přijali celkem 50, z toho 4 ženy na dobu určitou, 10 mužů a 36 žen na dobu neurčitou. Strukturu nových uživatelů znázorňuje přiložený graf.

Věková struktura nových uživatelů



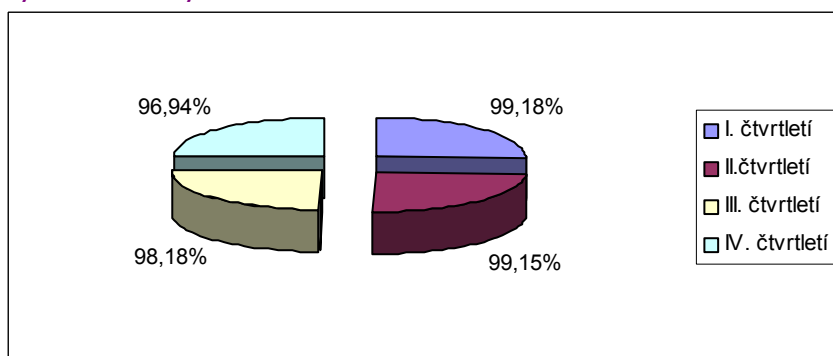
Domov opustilo celkem 56 uživatelů, z toho 5 odešlo jinam (1 ukončený pobyt na dobu určitou, 1 odchod domů, 3 odchody v adaptační době) a 51 uživatelů zemřelo.

Věková struktura uživatelů, kteří domov opustili



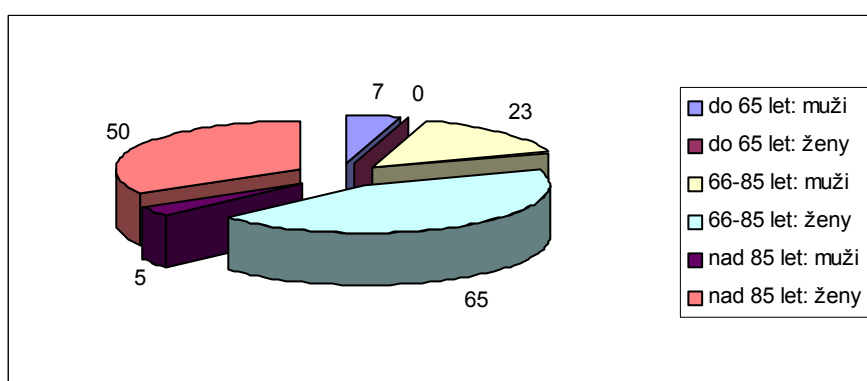
Využití poskytované služby bylo během prvních tří čtvrtletí vyrovnané, v závěru roku nám byla na naši žádost k 1.1.2010 snížena kapacita o 8 míst, proto v posledním čtvrtletí nedocházelo k plnému obsazení uvolněných míst, tak, abychom k 1.1.2010 dosáhli stanovené kapacity 150 míst.

Využití služby v roce 2009



Celkový počet uživatelů v zařízení k 31.12.2009 byl 150, přičemž převážnou většinu tvořily ženy. V příloženém grafu je znázorněná jejich struktura.

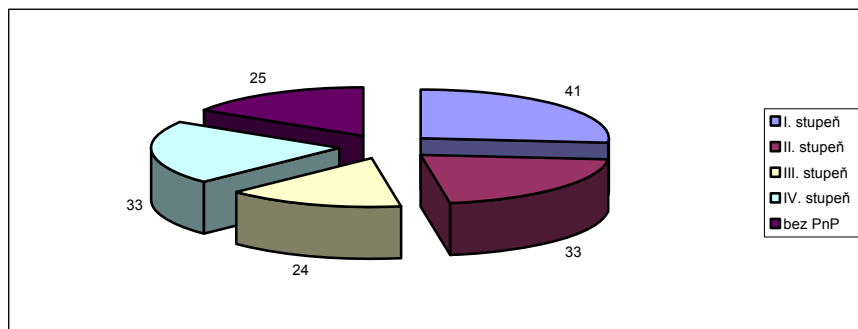
Věková struktura uživatelů



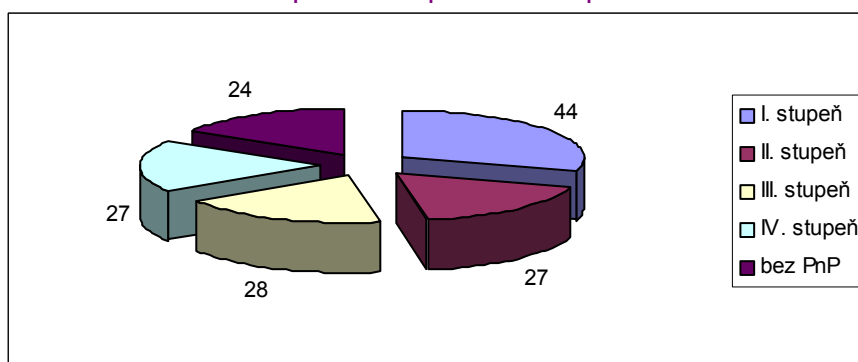
Velmi významnou příjmovou kapitolu v našem hospodaření tvoří příjmy z příspěvku na péči (PnP) od uživatelů služby. Stanovit, kolik bude předpokládaný příjem z PnP pro daný rok, je velmi problematické, protože

struktura uživatelů s příspěvkem na péči je značně proměnlivá. Pro srovnání jsou zde uvedena data z ledna a prosince roku 2009, kdy struktura uživatelů služby podle stupně závislosti na pomoci jiné osoby se oproti lednu téhož roku lišila a zároveň z důvodu plánovaného snížení kapacity došlo i k poklesu příjmů z příspěvku na péči.

Struktura uživatelů podle stupně PnP - leden 2009



Struktura uživatelů podle stupně PnP – prosinec 2009



Zajištění praxí

V průběhu roku absolvovalo na úseku SPA praxi osm studentek 1. ročníku Vyšší odborné školy sociální Caritas v Olomouci, jedna studentka 3. ročníku Vyšší odborné školy sociální a teologické Dorkas a jedna studentka Baťovy univerzity ve Zlíně.

Vzdělávání na úseku SPA

Do 31.8.2009 na úseku sociální práce a aktivizace vykonávaly odbornou činnost 2 sociální pracovníce a 3 pracovníce v sociálních službách – aktivizační pracovníce. Od 1.9.2009 byl v souvislosti s provedenou organizační změnou úsek SPA posílen o 1 aktivizační pracovníci. V rámci celoživotního vzdělávání se pracovníci úseku pravidelně zúčastňují seminářů, odborných školení a kurzů pořádaných vzdělávacími institucemi, agenturami, vyššími odbornými a vysokými školami.

Přehled vzdělávání pracovníků na úseku SPA

pracovní pozice	téma vzdělávací akce	počet dnů	počet účastníků
sociální pracovníce	Aplikace zákona o sociálních službách v praxi roku 2009	½ dne	2 osoby
	Nebojme se inspekce kvality sociálních služeb	1 den	1 osoba
	Konference poskytovatelů sociálních služeb	1 den	1 osoba
	Konference APSS - Restriktivní opatření a opatrovnictví	1 den	2 osoby
	Sekce sociálních pracovníků v rámci APSS	1 den	2 osoby
	Posilování týmové výkonnosti a soudržnosti	1 den	1 osoba
	Sebehodnocení v sociálních službách	1 den	1 osoba
	Vedení lidí a moderní styly řízení	1 den	1 osoba
	Řízená kvalita ve zdravotní a sociální sféře	1 den	1 osoba
	Individuální plánování	1 den	1 osoba
aktivizační pracovníce	Školení k zavedení programu Cygnus	1 den	2 osoby
	Předlékařská první pomoc a resuscitace	½ dne	2 osoby
	Školení cvičitelů seniorů	6 dnů	1 osoba
	Kurz reflexní masáže	7 dnů	1 osoba
	Sekce pedagogických pracovníků	1 den	1 osoba
	Trénování paměti - mozkový jogging	½ dne	3 osoby
	Řešení problémových a konfliktních situací v praxi	1 den	4 osoby
	Individuální plánování	1 den	2 osoby

Ošetrovatelsko-zdravotní péče

Nepřetržitá ošetrovatelsko-zdravotní péče je zajištěna prostřednictvím praktických a odborných smluvních lékařů zdravotních pojišťoven, vlastními zdravotnickými pracovníky a pracovníky sociální péče.

O uživatele služby od počátku roku do 31.8.2009 pečoval tým pracovníků ošetrovatelsko-zdravotního úseku v počtu 50, z toho 16 všeobecných sester, 1 fyzioterapeutka a 33 pracovníků v sociálních službách. Po provedení organizační změny od 1.9.2009 bylo složení týmu následující: 13 všeobecných sester, 1 fyzioterapeutka a 36 pracovníků v sociálních službách.

V rámci ošetrovatelské péče byla prováděna rehabilitace fyzioterapeutkou na všech odděleních domova, v případě indikace lékařem i pracovníky soukromé rehabilitace, sídlící v budově domova. V rehabilitační péči je zahrnuta fyzikální terapie a léčebná tělesná výchova.

Přehled rehabilitačních výkonů za rok 2009

kód výkonu	popis výkonu	počet výkonů
21 011	kineziologický rozbor	189
21 113	fyzikální terapie - ultrazvuk, elektroproudy, laser, magnetoterapie	1 279
21 211	skupinová léčebná tělesná výchova	250
21 219	mechanoterapie - rotoped, cvičení s náčiním	373
21 225	individuální léčebná tělesná výchova	2 721
21 315	vodoléčba	43
21 413	mobilizace kloubů, páteře, žeber, měkká technika	223
21 713	masáže reflexní, vazivová, tlaková, klasická	369
21 717	individuální léčebná tělesná výchova - lokomoce a mobilita	1 317
počet rehabilitačních výkonů celkem:		6 562
z toho: léčebná tělesná výchova		5 243
fyzikální terapie		1 319

Skupinová léčebná tělesná výchova je určena pro aktivní i méně zdatné uživatele služby, kteří mají zájem o tuto formu rehabilitace. Je zaměřena na procvičení všech svalových skupin různými způsoby: vsedě na židli bez náčiní a s náčiním (činky, overbally malé i velké, tyče, gumy), jednoduché tance a rotoped.

Vzdělávání fyzioterapeutky v roce 2009 bylo zaměřeno na péči o uživatele s mozkovými příhodami, osteoporózou a na zvláštnosti komunikace se seniory. Přehled je uveden v souhrnné tabulce vzdělávání pracovníků ošetrovatelsko-zdravotního úseku.

Výkony ošetrovatelské péče pro odbornost 913 - všeobecná sestra v sociálních službách jsou ordinovány ošetřujícími lékaři a hrazeny zdravotní pojišťovnou. V průběhu roku došlo k poklesu vykazování zdravotnických výkonů hrazených zdravotní pojišťovnou průběžným nastavováním nových pravidel ze strany pojišťovny a po provedené kontrole revizní lékařkou.

Absence pracovníků úseku za rok 2009 z důvodu nemoci činila 577 dnů, což je o více než polovinu dnů nemoci méně než v roce 2008. Krátkodobé nemoci byly řešeny úpravou rozpisu služeb a zvýšeným úsilím ostatních pracovníků, zajištění provozu za dlouhodobé nepřítomnosti bylo řešeno zástupem za nemocné pracovníky.

Pracovníci se v uplynulém roce účastnili školení a seminářů pořádaných domovem i mimo něj, tak aby v souladu s novelou z.č. 108/2006 Sb. splňovali podmínky způsobilosti k výkonu svého povolání. Účastnili se i pravidelných supervizních setkání bálintovského typu, vedených PhDr. Janou Gebauerovou. Dvěma pracovnícím domova byl zveřejněn odborný článek „Inkontinence moči“ v časopisu Sestra č. 7-8/2009.

Přehled vzdělávání pracovníků na úseku OZÚ

termín	téma vzdělávací akce	počet účastníků
únor - prosinec	Supervize s PhDr. Gebauerovou	15 osob
únor - březen	Hygienické minimum	45 osob
únor	APSS konference vrchních sester	1 osoba
březen	Výživa seniorů s nasogastrickou sondou	2 osoby
duben	Parkinsonova choroba	1 osoba
	Dokumentace klienta - práce s programem Cygnus	45 osob
květen	Předlékařská první pomoc	31 osob
	Management, ekonomika a marketing soc. služeb - konference APSS	1 osoba
	APSS konference vrchních sester	1 osoba
červen	Zvláštnosti komunikace se seniory	18 osob
září	Problematika osteoporózy	1 osoba
	Konference pro fyzioterapeuty DTO Ostrava	1 osoba
	Stravování v zařízeních sociálních služeb - konference APSS	1 osoba
	Hodnocení pracovníků	1 osoba
	Standardy kvality nutriční péče	1 osoba
	Řízená kvalita ve zdravotnictví a sociální sféře	3 osoby
říjen	Trénování paměti - mozkový jogging	36 osob
listopad	APSS konference vrchních sester	1 osoba
	Řešení problémových a konfliktních situací v praxi	20 osob
	Individuální plánování péče	46 osob

V souladu s Konceptí rozvoje DS Tovačov probíhala modernizace zázemí a vybavení pracoviště: nákup elektricky polohovatelných pečovatelských lůžek, výměna nevyhovujících váleň, pořízení antidekubitárních matrací, invalidních vozíků, úprava signalizačního a dorozumívacího zařízení, dovybavení pracovišť aj.

Zajištění praxí

DS Tovačov každoročně zajišťuje studentské praxe studentům různých oborů. V průběhu roku 2009 absolvovali praxi na úseku ošetrovatelsko-zdravotním 2 studenti Fakulty sociálních politik Slezské univerzity Opava, 17 studentů Caritas VOŠ sociální Olomouc, 1 student z Fakulty zdravotních věd Univerzity Palackého Olomouc a 2 účastníci kvalifikačního kurzu pro pracovníky v sociálních službách, pořádaného Počítačovou službou s.r.o. Olomouc.

Stravování

Celodenní strava (snídaně, oběd, svačina, večeře) je připravována v kuchyni domova a řídí se zásadami správné výživy. Nutriční terapeutka sestavuje jídelní lístky po konzultaci se stravovací komisí, ve které jsou účastni zástupci uživatelů. Strava je připravována v kuchyni domova (3 hlavní jídla, 2 vedlejší) s možností výběru oběda ze tří variant, snídaně a večeře ze dvou variant. Pracovníci se při práci řídí vypracovaným systémem HACCP.

Systém kritických bodů je zaměřen na klíčové faktory, které ovlivňují bezpečnost a zdravotní nezávadnost potravin během všech činností související s přípravou pokrmů, tj. skladování, přeprava, manipulace, zpracování a výdej pokrmů strážníkům. Audit a metodické vedení k HACCP každoročně zabezpečuje Ing. Libuše Cigánková.

Během roku 2009 byla uživatelům služby rozšířena i nabídka snídaní - výběr ze dvou variant, což s sebou přineslo zvýšené nároky na personální zajištění i technické vybavení stravovacího provozu. Proto bylo v prosinci 2009 rozhodnuto o posílení stravovacího provozu od 1.1.2010 o jednoho pracovníka.

Zázemí stravovacího provozu bylo v roce 2009 vybaveno novým plynovým konvektomatem ALBA, nerezovým tabletovým vozíkem a nerezovým vozíkem na podnosy, příslušenstvím k robotu, 4 nerezovými 10 l termonádobami a pro kancelář vedoucí úseku kopírovacím strojem SHARP.

Přehled o počtu připravených jídel pro uživatele služby, počtu obědů pro zaměstnance domova a cizí strážníky a přehled o nákladech a tržbách podávají níže uvedené tabulky:

počet vyrobených jídel pro obyvatele

strava	racionální	žlučnicková	diabetická	celkem
počet jídel	23 068	12 248	19 531	54 851

počet obědů

obědy	zaměstnanci	cizí strážníci
počet	13 622	7 082

tržby a náklady

náklady na potraviny	tržby od zaměstnanců	příspěvek z FKSP	tržby od cizích strážníků
4 826,56 tis Kč	217 952 Kč	204 330 Kč	410 756 Kč

Vzdělávání na úseku stravování

Vzdělávacích aktivit se v uplynulém roce účastnila především nutriční terapeutka a vedoucí úseku. Poznatky získané na seminářích a školeních pak předávaly ostatním pracovním úseku a aplikovaly v praxi. Přehled o absolvovaných seminářích a školení je uveden v tabulce.

pracovní pozice	téma vzdělávací akce	počet dnů
vedoucí úseku	Krajská konference hromadného stravování Olomouc	1 den
	Odborný kurz ústavního stravování Olomouc	1 den
	Stravování v zařízení sociálních služeb, APSS Luhačovice	1 den
nutriční terapeutka	Předlékařská první pomoc a resuscitace	½ dne
	Stravování v zařízení sociálních služeb, APSS Luhačovice	1 den
	Standardy kvality nutriční péče Brno	1 den
	Trénování paměti - mozkový jogging	½ dne
kuchařky	Odborný kurz ústavního stravování Olomouc - 2 osoby	1 den

Provozní činnost

Provoz celého zařízení domova zajišťují zaměstnanci provozního úseku tak, aby uživatelům služby mohly být poskytovány co nejkvalitnější služby prostřednictvím dvou ošetrovatelsko - zdravotních oddělení.

Provozní činnost je dělena na pravidelnou běžnou údržbu vnitřních i venkovních prostor a zařízení, provádění oprav menšího rozsahu, zajišťování oprav většího rozsahu a zajišťování investic. Dále jsou zajišťovány kontroly běžného zařízení, kontroly a revize vyhrazených technických zařízení, jako je plynová kotelna, výtahy, elektrická zařízení v budovách a ostatních prostorách. Součástí této činnosti je rovněž péče o zaměstnance v rámci bezpečnosti a ochrany jejich zdraví, zajišťování ochranných pracovních prostředků, materiálu a v neposlední řadě zajištění pravidelných školení na úseku požární ochrany, BOZP, udržování a prohlubování kvalifikace zaměstnanců provozního úseku.

V rámci běžné venkovní údržby byly v uplynulém roce provedeny úpravy travnatých ploch a keřových porostů v pravidelných agrotechnických lhůtách, úpravy záhonů, skleníku, opravy laviček a pod.

Vnitřní údržba provedla běžné opravy technického zařízení a vybavení domova, baterií, sprch, osvětlení, výměnu a doplnění nábytku v bytech uživatelů, kontroly el. spotřebičů uživatelů, ale i vybavení pracovních úseků, prádelny, kotelny, kuchyně, ošetrovatelských oddělení, kontrola požárních klapek, protipožárních dveří, regálů včetně jejich umístění a upevnění aj.

Dodavatelsky byly zajištěny opravy a údržba výtahů, opravy vybavení prádelny, praček, parního žehlícího zařízení, opravy kuchyňského strojního vybavení a

v rámci investic vybavení kuchyně novým plynovým konvektomatem místo stávajícího, který byl v havarijním stavu. Dále byly provedeny opravy nátěrů a maleb dle harmonogramu roční údržby, oprava dorozumivacího zařízení a jeho rozdělení na dvě oddělení.

Prádelna se svým stávajícím technologickým vybavením, které je částečně na hranici životnosti, zpracovala následující množství prádla (vyprání, sušení, žehlení, opravy, značení a třídění):

Zpracované prádlo

typ prádla	množství
domovské prádlo	66,35 t
OOPP zaměstnanců	11,30 t
osobní prádlo uživatelů	10,20 t
zpracované prádlo celkem	87,85 t

Úklid a praní ložního a osobního prádla je prováděn v souladu s „Provozním řádem“, schváleným KHS Olomouckého kraje, který upravuje podmínky předcházení vzniku a šíření infekčních onemocnění a upravuje hygienické požadavky na provoz v domově. Dodržování hygienického standardu je sledováno vedoucí úseku ošetrovatelsko-zdravotního s občasným dohledem KHS a zřizovatele.

Přehledy o spotřebě materiálu a náklady na zpracování prádla, vyčíslení nákladů na energie, jsou uvedeny v samostatných tabulkách.

Spotřeba materiálu a náklady na zpracování prádla

materiál	náklady
kapalné prací prostředky	189 562,90
ostatní materiál, čisticí a hygienické prostředky, aviváž, krejčovské potřeby aj.	26 154,08 Kč
náklady na materiál celkem	215 716,98 Kč

Náklady na spotřebu energií a PHM v roce 2009

druh energie	spotřeba v mj	náklady v Kč
elektrina	275,774 MWh	1 171 019,72
plyn	87 904,00 m ³	1 058 888,80
voda	10 633,00 m ³	540 997,00
benzin	1 400,29 L	38 284,47
nafta	38,00 L	1 026,09

Zaměstnanci venkovní údržby zajišťují mimo jiné i činnost na úseku odpadového hospodářství, ať už běžného komunálního odpadu nebo nebezpečných odpadů.

Náklady a řízení odpadového hospodářství, vyprodukované množství odpadů

Druh odpadu	Smluvní partner k likvidaci odpadu	množství	náklady
nebezpečný odpad infekční (180 103)	Sita CZ a.s., závod Otrokovice	37,885 t	celkem 339 136,00 Kč
bio odpad z kuchyně	Sita CZ a.s., závod Otrokovice	0,193 t	
papírové obaly (150 101)	Sita CZ a.s., závod Otrokovice	0,250 t	
zářivky (200 121)	Sita CZ a.s., závod Otrokovice	156 ks	
komunální odpad	Město Tovačov prostřednictvím firmy van Gansewinkel a.s. Olomouc	26,5 t	celkem 121 272,00 Kč
pet láhve, tříděné plastové obaly	Město Tovačov prostřednictvím firmy van Gansewinkel a.s. Olomouc	2,08 t	
bio odpad ze zahrady (200 201)	Kompostárna Polkovice - Ing. Filip Hlavinka	10,22 t	3 040,65 Kč
Náklady na odvoz a likvidaci odpadů za rok 2009 celkem :			463 448,65 Kč

Zabezpečení požární ochrany a bezpečnosti práce:

V rámci plnění povinností zaměstnavatele a zaměstnanců uložených zákonem č. 262/2006 Sb. zákoníkem práce a zákonem č.133/1985 Sb. o požární ochraně včetně souvisejících předpisů zabezpečil zaměstnavatel pravidelné školení všech zaměstnanců, včetně vedoucích pracovníků v oblasti PO a BOZP. Školení provedli odborně způsobilí externisté pan Michal Langer (PO) a Ing. Jiří Lév (BOZP).

Vzdělávání na provozním úseku:

Vzdělávání pracovníků bylo v roce 2009 zaměřeno hlavně na udržení odborné způsobilosti dozorce výtahu, obsluhy kotelny a tlakových nádob, svářečů a odborné způsobilosti v elektrotechnice. Vedoucí úseku se při svém vzdělávání zaměřuje především na aktuální změny v legislativě, v oblasti PO a BOZP, neboť průběžně seznamuje zaměstnance s aktuálními změnami v této oblasti.

Koncepce rozvoje organizace

V prvním čtvrtletí roku 2009 byla dokončena práce na strategickém materiálu Koncepce rozvoje Domova pro seniory Tovačov na období 2009-2013, jejíž součástí je kromě popisu stávající situace a SWOT analýzy i stanovení směru, kterým se chce organizace ubírat, rozvojových cílů a oblastí, ve kterých pociťuje potřebu změny a dalšího rozvoje. Úplné znění Koncepce rozvoje je k dispozici na webových stránkách domova.

Rozvojové cíle organizace jsou děleny na krátkodobé (předpokládaná realizace v horizontu 3 měsíce až 1 rok) a dlouhodobé (dosažení v časovém horizontu nad 1 rok) a jsou rozčleněny do několika specifických oblastí. Stručný přehled o dosahování a průběhu plnění stanovených cílů je uveden níže.

Oblast poskytování služby:

- snížení kapacity na cílový stav 150 míst schválila Rada Olomouckého kraje k datu 1.1.2010, proto v závěru roku již nebyla obsazována volná místa
- zvýšení počtu jednolůžkových pokojů o 8 na cílový stav 22, v návaznosti na rozhodnutí o snížení kapacity splněno k 1.1.2010
- trvalým cílem je pokračovat v individualizaci poskytované sociální služby s užším zaměřením na uživatele a využíváním moderních metod sociální práce – průběžně realizováno vzděláváním pracovníků v uvedené oblasti a aplikací nových poznatků do praxe
- používání moderních, netradičních technik při fyzioterapii a rehabilitaci – průběžně plněno zavedením lymfomasáží, vzděláváním zaměřeným na bazální stimulaci.

Oblast personální:

- změna organizační struktury za účelem efektivnějšího rozložení pracovních sil - realizováno I. organizační změnou k 1.6.2009 a II. organizační změnou k 1.9.2009
- tvorba nových pracovních pozic - posílení úseku přímé péče, sociální práce a aktivizace, splněno k 1.9.2009
- strukturální změny ošetrovatelsko - zdravotního úseku: snížení počtu vedoucích pracovníků, středních zdravotnických pracovníků, zvýšení počtu pracovníků v sociálních službách, splněno k 1.9.2009
- vytvoření vzdělávacího plánu organizace, splněno k 7.9.2009
- vytvoření profilů pro jednotlivé pracovní pozice, splněno k 7.9.2009

Kvalita služby a rozvoj spolupráce:

- soustavná aktualizace zpracovaných standardů kvality, supervize poskytované služby, plněno v průběhu celého roku
- rozvoj spolupráce se školami a vzdělávacími institucemi - realizováno v průběhu celého roku zabezpečováním studentských praxí pro oblast sociální práce, přímé péče, ekonomickou a zdravotnickou oblast

Vybrané údaje o hospodaření

Závazné ukazatele na r. 2009 v tis. Kč,
stanovené zřizovatelem byly následující:

Hospodářský výsledek	vyrovnaný
Limit na mzdy a OON	19.173 tis.Kč
Počet zaměstnanců	nebyl stanoven jako závazný
Investiční příspěvek	400 tis. Kč
Neinvestiční příspěvek na provoz odpisy	2.125 tis. Kč
Odvody p.o. z odpisů	1.648 tis. Kč
Mimořádný odvod z investičního fondu	625 tis. Kč

Závazné ukazatele stanovené zřizovatelem byly dle předloženého rozboru hospodaření splněny.

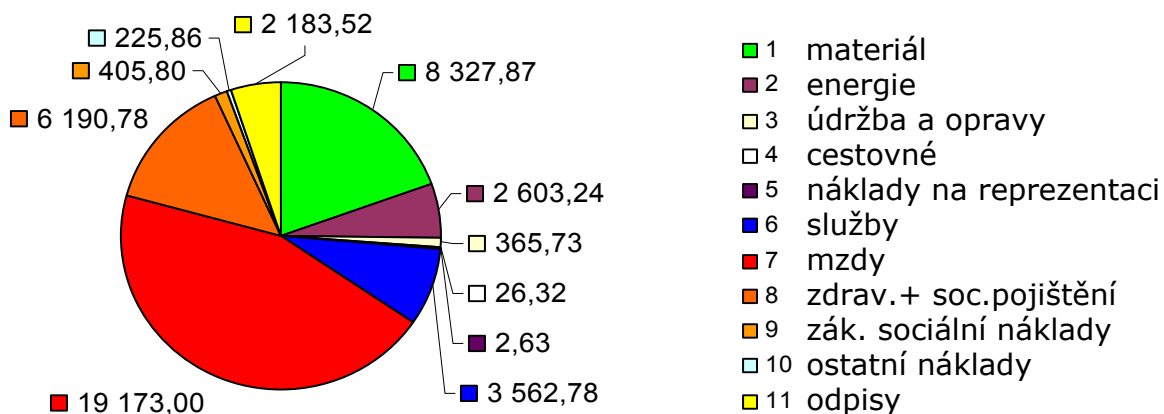
Organizace hospodařila dle vykázaného výsledku hospodaření v ROZVAZE a VÝSLEDOVCE se ziskem 27,78 tisíc Kč, nebyly jí uloženy žádné sankce ani pokuty. Inventarizací majetku nebylo zjištěno žádné manko a organizace nemá žádné nevymahatelné pohledávky.

Rozbor nákladů

Celkové náklady činily 43.067,54 tisíc Kč a byly čerpány dle účetní evidence následovně:

	v tis. Kč
<u>50 Spotřebované nákupy celkem</u>	10.931,11
501 Spotřeba materiálu (vč. potravin)	8.327,87
502 Spotřeba energií	2.603,24
<u>51 Služby</u>	3.957,46
511 Údržba a opravy	365,73
512 Cestovné	26,32
513 Náklady na reprezentaci	2,63
518 Ostatní služby	3.562,78
<u>52 Osobní náklady</u>	24.882,48
521 Mzdové náklady	19.173,00
524 Zákonné zdr.+ soc.pojištění	6.190,78
527 Zákonné sociální náklady	378,58
528 Ostatní sociální náklady	27,22
<u>53 - 54 Ostatní náklady</u>	225,86
<u>55 Odpisy</u>	2.183,52

Porovnání výše nákladů podle druhů v tis. Kč



Komentář k rozboru nákladů:

Spotřebu materiálu tvoří náklady na potraviny, všeobecný materiál, prací a čisticí prostředky, zdravotnický materiál, materiál na údržbu, PHM, náklady na nákup drobného dlouhodobého hmotného majetku a náklady na ochranné pracovní pomůcky zaměstnanců.

Náklady na materiál ročně činily 8.327,87 tis. Kč.

V této položce jsou zahrnuty (v tis. Kč):

Náklady na potraviny	4.826,56
všeobecný materiál	1.482,10
v tom: čisticí prostředky	594,00
materiál pro prádelnu	217,00
zdravotnický materiál	260,00
materiál na údržbu	279,00
ostatní materiál, náhradní díly	132,10
textilie	52,34
ochranné pracovní pomůcky	113,71
PHM	39,09
tiskoviny	45,85
DDHM (drobný majetek)	287,49
DDHIM	1.481,73

Náklady na potraviny činily 4 826,56 tis. Kč.

Denní stravovací jednotka pro rok 2009 byla stanovena ve výši:

strava normální	75,- Kč
strava dietní	75,- Kč
strava diabetická	75,- Kč

Celková hodnota potravin podaných obyvatelům byla 4 186,56 tis. Kč.

Zaměstnanci a ostatní strávníci spotřebovali potraviny v celkové výši 640 tis. Kč. Proti přecházejícímu roku je patrné zvýšení nákladů na potraviny, což bylo zapříčiněno úpravou stravovací jednotky v průběhu r. 2008 na 75,- Kč na kalendářní den. Při odběru stravy se kladně projevila i možnost výběru hlavních jídel ze tří druhů.

Náklady na nákup DDHM za sledované období byly vyčísleny částkou 1.769,22 tis. Kč.

Jsou tvořeny úhradami za nákup prostředků určených k dovybavení jednotlivých úseků domova. Mezi nejvýznamnější patří např.:

- pořízení elektr. polohovacích lůžek, sloupová konstrukce za 319,92 tis. Kč,
- pořízení elektr. polohovacích lůžek PROMAREHA za 370,76 tis. Kč,
- matrace Thermic 66,46 tis. Kč,
- matrace antidekubitní 149,01 tis. Kč,
- invalidní vozíky 33,96 tis. Kč,
- klozetová křesla 89,04 tis. Kč,
- klimatizační jednotky 66,40 tis. Kč,
- dovybavení a upgrade výpočetní techniky 52,26 tis. Kč,
- nábytek, inventář 100,48 tis. Kč,
- kancelářská technika 22,00 tis. Kč,
- vozíky ohřívací, tabletové, plato, na prádlo, vizitové 111,59 tis. Kč,
- HW + SW k evidenci majetku pomocí čárových kódů 34,45 tis. Kč,
- elektronická sbírka zákonů 17,89 tis. Kč,
- příslušenství ke kuchyňskému robotu 19,04 tis. Kč,
- chodítka rehabilitační 19,49 tis. Kč

a další drobný dlouhodobý majetek.

Náklady na energie celkem 2.603,24 tis. Kč

z toho:

elektrická energie	1.057,45 tis. Kč
plyn	1.022,56 tis. Kč
vodné, stočné	523,23 tis. Kč

Údržba a opravy strojů, zařízení a staveb, celkem 365,73 tis. Kč.

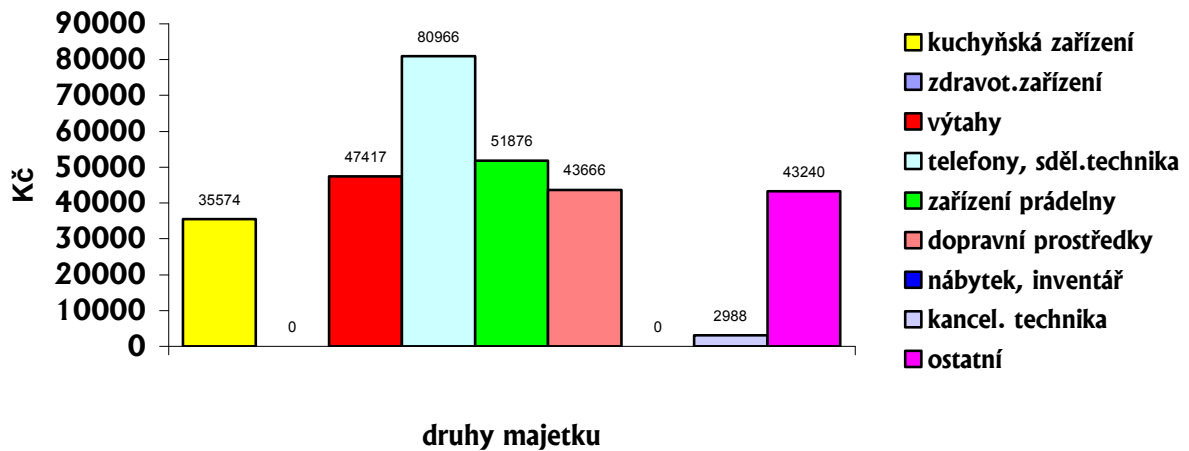
Podstatnou část nákladů na tuto položku tvoří každoročně periodická a běžná údržba a běžné opravy strojů a zařízení na jednotlivých úsecích. Podle charakteru opravovaného majetku lze běžné opravy rozdělit do následujících skupin:

Opravy strojů a zařízení: 305,73 tis. Kč

z toho v tis. Kč

- | | |
|---|-------|
| - opravy kuchyňského zařízení | 35,57 |
| - dopravních prostředků | 43,67 |
| - prádelenské techniky | 51,88 |
| - sdělovací techniky, EPS, dorozum. tech. | 80,96 |
| - opravy a údržba výtahů | 47,42 |
| - kancelářské techniky | 2,99 |
| - ostatní opravy | 43,24 |

Náklady na opravy podle druhu majetku v Kč



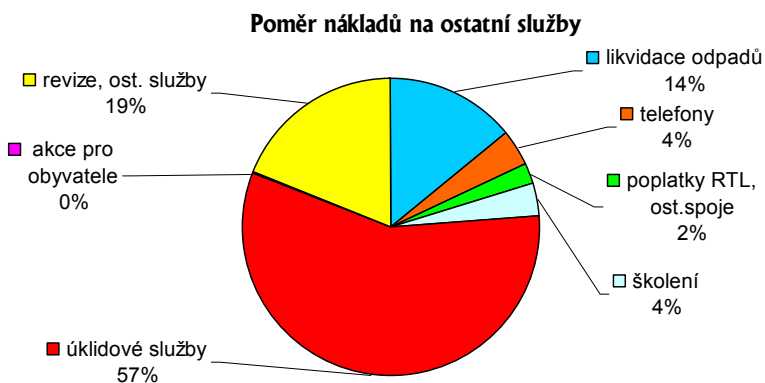
Údržba opravy budovy : 60,00 tis. Kč

- periodické malování v tis. Kč
60,00

Ostatní služby - 3.562,78 tis. Kč

zahrnuty jsou náklady na:

v tis. Kč



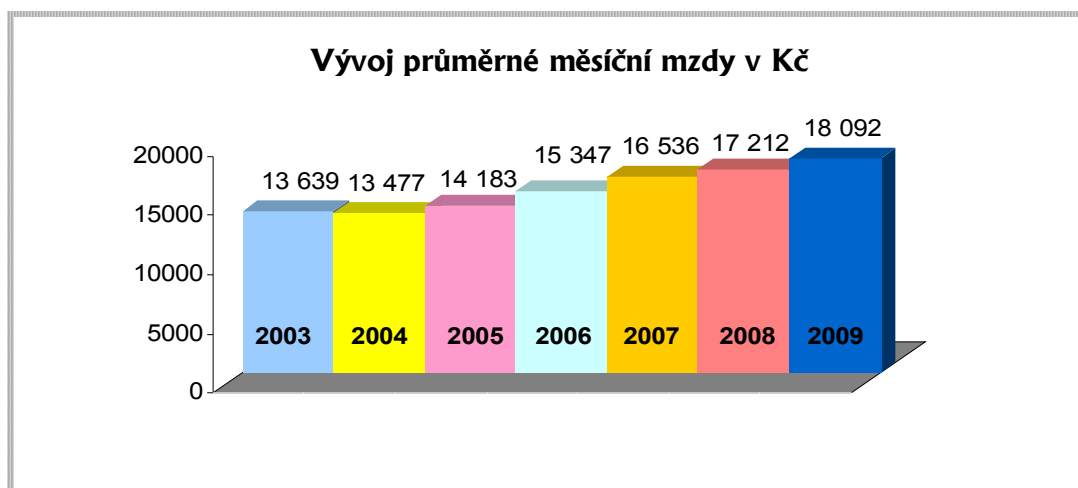
úklidové práce	2.023,86
likvidaci odpadů	504,53
telefonní poplatky	134,86
poplatky RTL, spoje	81,88
školení	131,32
povinné revize,ost.slужby	673,66
akce obyvatel	12,67

Faktem vysvětlujícím nárůst nákladů proti minulému účetnímu období je systémová změna v provádění úklidu vnitřních prostor domova. V průběhu roku 2009 je úklid zabezpečován externí úklidovou firmou formou poskytnutí služby.

Osobní náklady 24.882,48 tis. Kč

Jsou nejvyšší nákladovou položkou rozpočtu. Skládají se z nákladů na:

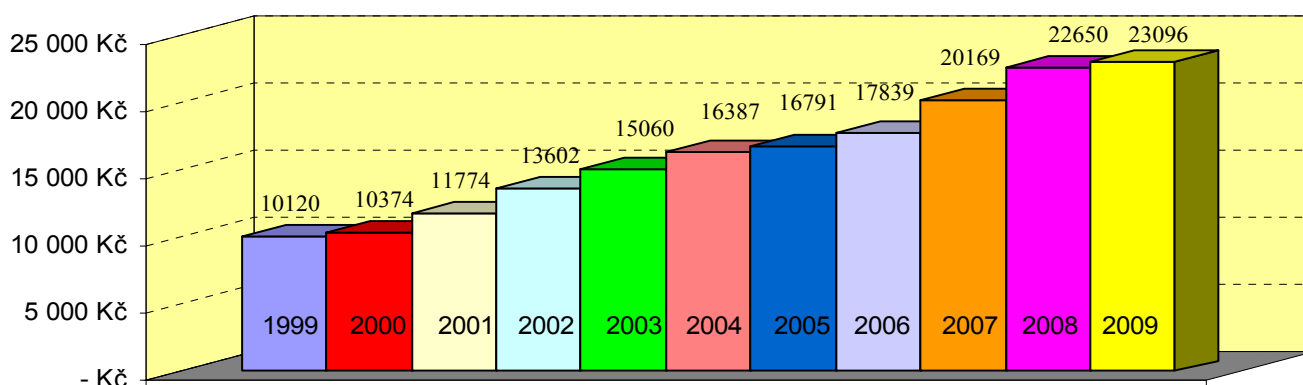
- mzdy zaměstnanců	18.929,23
- OON	243,77
- sociální pojištění	4.450,36
- zdravotní pojištění	1.740,42
- zákonné soc. náklady	378,58
- ostatní soc. náklady	27,22



Průměrná měsíční mzda v roce 2009 činila 18.092 Kč, proti roku 2008 vzrostla o 880 Kč. Příčinou nárůstu průměrné mzdy je aplikace novel vládních nařízení v oblasti mzdových předpisů.

Náklady na lůžko / měsíc

Celkové průměrné měsíční neinvestiční náklady na lůžko v Kč



Přes aplikaci úsporných opatření, zavedených v souvislosti s vývojem finanční situace, došlo k mírnému nárůstu neinvestičních nákladů. Důvodem je úprava mzdových limitů zaměstnanců a snížení obloženosti obyvatel proti roku 2008.

Plnění rozpočtu DS TOVAČOV - k 31.12.2009, v tis.Kč

položka	rozpočet 2009	skut.12/2009	% plnění	skut.12/2008
521 Mzdové náklady	19 173	19 173	100%	18 172
52151-Platy VPP	157	157		120
52161-Platy zaměstnanců	18 783	18 772	100%	17 984
52171-OOV	233	244	105%	68
511 Opravy a údržování	400	366	92%	1 170
524 Zákonné sociální pojištění	6 548	6 191	95%	6 349
524 31-Zdravotní pojištění 9%	1 718	1 726	100%	1 622
524 32-Soc.zabezpečení 26%	4 777	4 412	92%	4 685
524 4x Zák.odvody za VPP	53	53	100%	42
528 31 Náhrady za nemoc	20	27	135%	
501 Spotřeba materiálu	7 125	8 328	117%	9 906
501 32-PHM	80	39	49%	50
501 36-Potraviny	5 000	4 827	97%	4 691
501 37-Nákup všeob.mat	1 300	1 482	114%	1 741
501 38-DHM	200	287	144%	562
501 39-Ochranné pom.,prádlo	200	165	83%	326
501 40-Noviny,knihy,časopisy	45	46	102%	50
501 48-DDHIM	300	1 482	494%	2 486
502 Spotřeba energie	2 800	2 602	93%	2 593
502 33-Elektrická energie	1 150	1 057	92%	963
502 35-Vodné,stočné	550	522	95%	548
502 37-Plyn	1 100	1 023	93%	1 082
513 Náklady na reprezentaci	15	3	20%	14
512 Cestovné	30	26	87%	23
518 Ostatní služby	3 400	3 563	105%	1 852
518 31-Ostatní služby	1 220	1 189	97%	1 567
518 32-Služby telekomunikací	110	135	123%	109
518 33-Služby pošt	20	17	85%	18
518 34-Úklid	1 920	2 024	105%	35
518 35-Televize,rozhlas	40	35	88%	112
518 37-Skolení	70	131	187%	11
518 38-Prevent.prohlídka		19		3
518 39-Ost.sloužby,akce obyv.	20	13	65%	0
538 30,531 30 Daně	5	5	100%	258
549 Jiné ostatní náklady	262	220	84%	102
549 30-Tech.zhodnocení HIM-40	78	69	88%	54
549 34-Bankovní poplatky	55	46	84%	94
549 39 Ost.N-pojištění majetku	125	96	77%	3
549 35 Správní poplatky		2		5
549 81 Jiné náklady	4	7	175%	0
527 41 Zák.soc.nákl. FKSP	375	379	101%	363
551 30 Odpisy DNM a DHM	2 125	2 184	103%	2 241
Náklady celkem	42 278	43 067	102%	42 944
602 Tržby z prodeje služeb	26 592	27 280	103%	26 619
602 30-Tržby	25 792	26 479	103%	25 847
602 30 Uhrada za soc.sloužby	15 042	15 144	101%	14 444
602 30 Příspěvek na péči	9 500	10 031	106%	9 053
602 30 Uhrady zdrav.pojišoven	1 250	1 260	101%	2 276
602 30 Spoluúcast na úhradě		44		74
602 31-Tržby-od cizích strávníků	400	334	84%	353
602 32-Tržby-stravné zaměstnanců	400	467	117%	419
644-Uroky z bank. účtů	2	2	100%	4
648- Zúčtování fondů	1	143		59
691 Příspěvky a dotace na provoz	15 575	15 575	100%	16 166
691 30 Dotace O K	3 469	3 469	100%	0
691 31 Dotace odpisy	2 125	2 125	100%	2 220
691 82 Úcel.dotace VPP	210	210	100%	162
691 80 Dotace MPSV	9 771	9 771	100%	13 784
649 38 Dary,85 popl.za žádosti		7		15
649 61 Pronájem	65	49	75%	46
649-Jiné výnosy,654, 651	43	39	91%	61
Výnosy celkem	42 278	43 095	8	42 970
Výsledek hospodaření	0	28		26

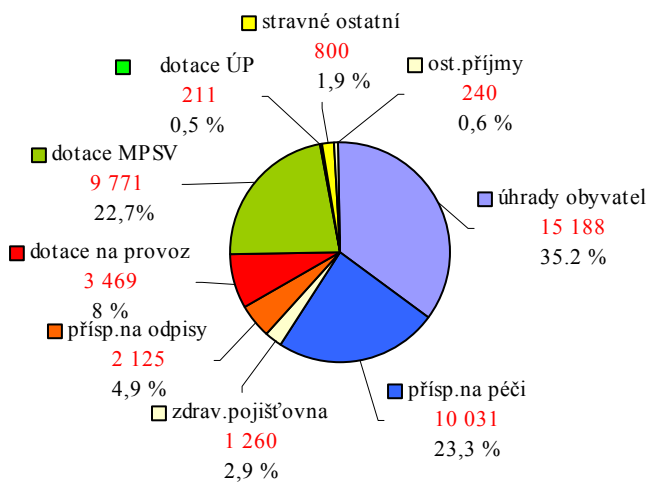
Rozbor výnosů

Celková výše výnosů činila 43.095,32 tis. Kč.

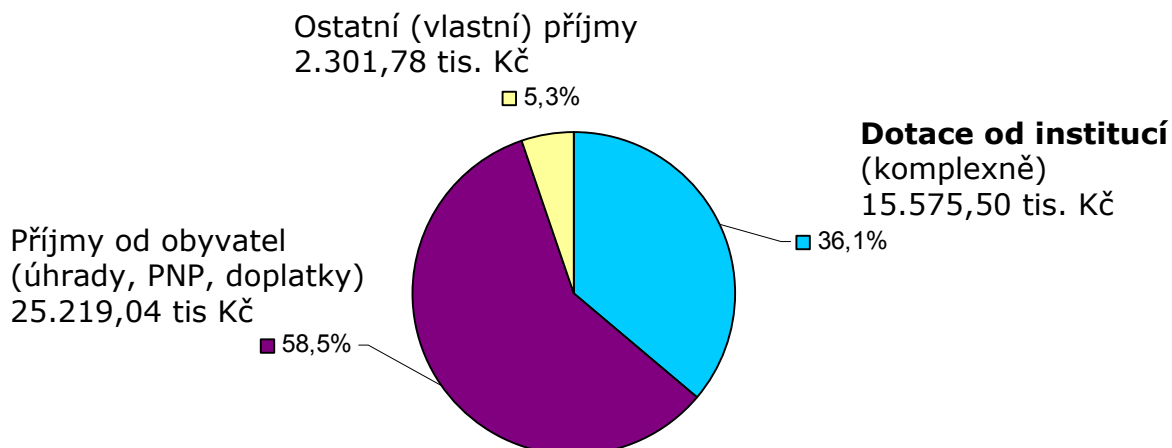
V souladu s ustanovením zákona o sociálních službách č. 108/2006 Sb., tvoří základní příjmy organizace:

- úhrada za pobyt od obyvatel	15.142,97
- doplatek příbuzných na základě smlouvy	43,68
- přiznaný příspěvek na péči	10.031,47
- fakultativní služby	0,92
- příjmy za provedené zdrav.výkony od ZP	1.260,47
- neinvestiční dotace zřizovatele na provoz	3.469,00
- neinvestiční dotace od zřizovatele - odpisy	2.125,00
- státní dotace z MPSV na provoz	9.771,00
- dotace z úřadu práce	210,50
- ostatní příjmy - ostatní strávnicki	800,51
- nájemné	85,59
- aktivace fondů	142,84
- úroky	2,11
- tržby z prodeje	2,96
- jiné	6,30

Přehled výnosů v tis. Kč



Podíl příjmů od obyvatel na celkových nákladech na lůžko podle druhů



Investiční náklady a investiční fond v tis. Kč :

Zůstatek fondu z r. 2008	172,17
Odpisy k 31.12.2009	2.183,52
Posílení investičního fondu z rezervního fondu	159,00
Účelová investiční dotace od zřizovatele	400,00
Nařízený odvod odpisů zřizovatele	- 1.648,00
Nově nakoupený DHM, DNM	- 634,92
Nařízený odvod dle UR/12/14/2009	- 625,00

v tom:	<i>Konvektomat na přípravu jídel</i>	549,31
	<i>Drtič kuchyňského odpadu</i>	85,61

Zůstatek investičního fondu k 31.12.2009 **6,08 tis. Kč**

Doplňující údaje k personalistice

Z celkového počtu 89 zaměstnanců bylo k 31.12.2009 zaměstnáno 82 žen a 7 mužů. Jejich průměrný věk byl ke konci sledovaného období 42,71 let.

V průběhu roku bylo uzavřeno 19 nových pracovních poměrů, z toho 5 pracovních poměrů prostřednictvím Úřadu práce v Přerově na dohody VPP. 3 zaměstnankyně se vrátily z MD.

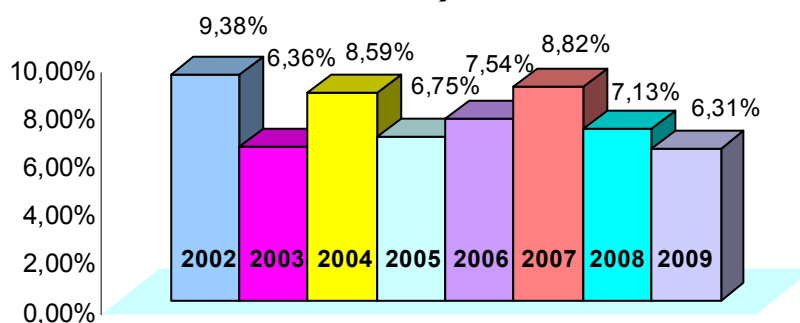
Ukončeno bylo 20 pracovních poměrů a to z důvodu :

- odchod na mateřskou dovolenou	2
- ukončení pracovního poměru dohodou	17
- odchod do starobního důchodu	1

Zaměstnanci v evidenčním počtu v roce 2009 odpracovali celkem 148 865 hodin, z toho 272 hodin přesčasových.

Ve sledovaném roce bylo z řad zaměstnanců hlášeno 20 případů pracovní neschopnosti, z toho 17 pro nemoc a 3 pro nepracovní úraz. Počet kalendářních dnů pracovní neschopnosti byl 1.916, z toho 1.493 pro nemoc a 423 z důvodu léčení nepracovního úrazu.

Procento nemocnosti v poměru k ročnímu fondu pracovní doby



Přijaté dary

Velký dík patří všem dárcům a sponzorům, bez jejichž štědrosti a laskavosti se naše činnost rozhodně neobejde. Díky jejich finančnímu příspěví jsme mohli realizovat některé společenské a kulturní akce pro uživatele, zabezpečit vzdělávání pro pracovníky přímé péče v oblasti individuálního plánování služby, doplnit a zmodernizovat vybavení pokojů uživatelů služby. To vše s cílem poskytovat uživatelům službu na vysoké úrovni a k jejich spokojenosti.

V roce 2009 byly naší organizaci poskytnuty sponzorské dary v celkové výši 142 844 Kč.

dárce	dpopis daru	částka
Szromková Iva, Křelov	finanční dar na ples	2000,00
Lékárna U nádraží Brodek	finanční dar na přístroj Quick Read	7850,00
Hrabčík Pavel, Kojetín	finanční dar na Petanque	2000,00
TOPOS Prefa Tovačov	finanční dar na Petanque	2000,00
Pro Vektor Přerov	finanční dar na Petanque	3000,00
Kvietková H, Olomouc	finanční dar na nábytek pro II. oddělení	20000,00
Lékárna U nádraží Brodek	finanční dar na el. postel a kulturní vystoupení	28750,00
REHAFYZ Olomouc	finanční dar na rekonstrukci rehabilitace	24684,00
J.Zahradníček, Tovačov	finanční dar na školení Individuální plánování	28560,00
M.Mouka, Olomouc	finanční dar na deky a přehozy	20000,00
Szromková Iva, Křelov	finanční dar na WC křesla	4000,00
sponzorské dary	celkem	142 844 Kč

Kontrolní činnost

Vnitřní kontrolní systém v domově je zajišťován v souladu s ustanovením z.č. 320/2001 Sb. o finanční kontrole ve veřejné správě a jeho prováděcí vyhlášky. V souladu s platnou právní úpravou byly v organizaci vypracovány vnitřní předpisy, platné a závazné pro všechny vedoucí zaměstnance a pověřené pracovníky, které jsou dodržovány a pravidelně aktualizovány.

Směrnice k provádění vnitřních kontrol definuje pracovníky oprávněné k provádění kontrolní činnosti, jasně stanoví vedoucím zaměstnancům rozsah jejich pravomocí a odpovědností při provádění kontrolní činnosti a při nakládání

s veřejnými finančními prostředky a ukládá jim, aby o všech operacích a kontrolách byla vedena příslušná dokumentace, byla přijata nezbytná opatření k ochraně veřejných prostředků a bylo zajištěno hospodárné, efektivní a účelné využívání veřejných prostředků. Vedoucí jednotlivých úseků za tímto účelem zpracovávají roční plány kontrol s uvedením oblasti, která bude ten který měsíc kontrolována. Mimo stanovené průběžné kontroly probíhají také kontroly namátkové a mimořádné. Z případných zjištění jsou ihned vyvozovány důsledky a opatření k odstranění nedostatků.

Vnitřní finanční kontrola je zabezpečována příkazem operací, správcem rozpočtu, účetní a vedoucími zaměstnanci tak, aby bylo zajištěno průběžné sledování operací při hospodaření s veřejnými prostředky od jejich plánování, realizaci až do konečného vypořádání a vyúčtování. Průběžné hodnocení výstupů operačních postupů slouží k posouzení stupně provozní a účetní shody a je zdrojem informací pro rychlou a účinnou regulaci činností na jednotlivých úsecích a pro předcházení vzniku rizik a negativních jevů.

Interní audit je v naší organizaci nahrazen veřejnosprávní kontrolou, vykonávanou Oddělením kontroly při Kanceláři ředitele Krajského úřadu Olomouckého kraje, případně Odborem sociálních věcí Krajského úřadu Olomouckého kraje (KUOK), která mimo jiné také prověřuje účinnost vnitřního kontrolního systému.

V průběhu měsíce března a dubna 2009 proběhla v zařízení veřejnosprávní kontrola, vykonaná pověřenými pracovníky oddělení kontroly KUOK, zaměřená na dodržování zřizovací listiny, plnění vydaných rozhodnutí a pokynů zřizovatele, hospodaření s přidělenými finančními prostředky a zavedení vnitřního kontrolního systému v jednotlivých oblastech hospodaření dle zákona č. 320/2001 Sb. o finanční kontrole ve veřejné správě. Na základě doporučení kontroly přijmout opatření na úseku vnitřního kontrolního systému byly vypracovány dva dodatky k vnitřním předpisům organizace, upravující tuto oblast, a to dodatek k vnitřnímu předpisu Směrnice k finanční kontrole a dodatek k vnitřnímu předpisu Směrnice o účtování a evidování majetku.

V souvislosti s vyúčtováním dotace z MPSV vykonává každoročně v DS Tovačov, p.o. finanční audit firma Finaudit, která ověřuje, zda údaje vykázané ve výkazech věrně a pravdivě zobrazují hospodaření s veřejnými finančními prostředky a majetkem organizace.

Při posuzování pravděpodobnosti výskytu nepřiměřených rizik nám metodicky pomáhá firma Daňové poradenství Tomáš Paclík, a.s.

Všechny zmiňované instituce prověřily funkčnost a účinnost vnitřního kontrolního systému, neshledaly žádné závažné nedostatky či pochybení a nebylo třeba ukládat nápravná opatření.

Závěr

Co říci závěrem? Poskytovat sociální službu v neustále se měnících podmínkách, v každoroční finanční nejistotě, zda bude dostatek finančních prostředků na zajištění kvalitní služby, profesní a osobnostní rozvoj pracovníků, není nikterak snadné. Rovněž stanovit v této situaci jasné, strategické cíle ve všech oblastech řízení a poskytování služby, se zaměřením na další rozvoj domova, a následně jejich dosahování, je velmi problematické. Dokonce se dá říci, že je rok od roku náročnější. A nejen proto, že jde o práci s lidmi, o práci pro lidi. Není v našich silách zavděčit se všem, je v našich silách alespoň se o to pokusit. Vždyť naší misí a nejdůležitějším měřítkem kvality námi poskytované služby je spokojenost uživatelů služby.

Přes veškerá úskalí, která naši každodenní práci provázejí, se stále snažíme pružně reagovat na měnící se podmínky poskytování služby, na aktuální potřeby uživatelů i na vzrůstající nároky kladené na pracovníky domova. Jejich každodenní poctivá a kvalitní práce, osobní přístup, flexibilita, zájem a nasazení jsou důvodem dobrého jména domova v celém regionu i kraji. Je právě jejich velkou zásluhou, že jsme domovem vyhledávaným a žádaným. Tato skutečnost je však pro ně zároveň i vysoko nasazenou látkou a náročnou výzvou. Je tedy na místě i touto veřejnou formou vyslovit jim za to upřímné díky a popřát jim k jejich náročné službě sílu, odhodlání a vytrvalost.